

# **ENQUESTA FLAIX JULIOL 2013**

**Indicadors d'ocupació turística als allotjaments  
de la província de Barcelona**



**Diputació  
Barcelona**

## NOTA INTRODUCTÒRIA

El mes de Juliol és el període de plena immersió a la temporada estival a les comarques de Barcelona, en especial a les de costa, que un cop més han obtingut valors d'ocupació molt positius i superiors a les de l'any passat per aquestes èpoques. El Maresme i el Garraf segueixen liderant les comarques amb millor ocupació, en especial en els allotjaments hotelers.

El context internacional segueix afavorint les destinacions de platja d'aquesta part del Mediterrani com alternativa a les situacions d'inestabilitat d'altres destinacions de la conca sud. En zones d'interior, es troben símptomes de lleu recuperació amb unes dades de turisme rural i càmpings força positives que validen les hipòtesis de remuntada de l'enquesta "flaix" del mes de juny i les dades mensuals d'àmbit provincial que el LABturisme publica de forma periòdica (veure els Informes d'indicadors mensuals a [www.diba.cat/dturisme/labturisme](http://www.diba.cat/dturisme/labturisme)).

D'altra banda, si el resultat global en l'ocupació hotelera a les comarques de Barcelona és del 0,13 punts percentuals negatiu és a conseqüència del decreixement en l'ocupació de les comarques de l'entorn de la ciutat de Barcelona.

Les dades que es presenten a continuació mostren una estabilització en els valors de variació interanual de l'activitat i s'allunya de les grans caigudes sofertes durant el 2012 en relació a l'any anterior. És per això que a nivell de província i en moltes comarques amb un pes d'oferta d'allotjament significatiu, els percentatges d'ocupació són positius i remunten a valors de fa dos anys, destacant els càmpings com la tipologia d'allotjament que més creix.

Tal i com es publicava en l'informe del mes de Juny, cal seguir sent prudent en la interpretació dels resultats, doncs aquests mostren tant sòls els nivells d'ocupació dels establiments i, tot i que apunten a que hi haurà un manteniment o millora de l'activitat durant aquest estiu respecte l'any passat, no podem oblidar que l'anàlisi complet i valoració de la temporada d'estiu caldrà complementar-la amb d'altres indicadors, com els ingressos, els preus d'habitació, la despesa del turista, etc.

En tot cas l'informe té una orientació clarament pedagògica i pràctica per tal que els tècnics de turisme, càrrecs electes i empresaris del sector turístic de la província de Barcelona puguin realitzar una lectura entenedora d'un dels principals indicadors d'evolució turística (que no l'únic) del que es pot disposar en l'actualitat: l'ocupació en els establiments d'allotjament.

*Els percentatges d'ocupació del mes de Juliol són molt favorables a les destinacions de costa però frenen en les comarques de l'entorn de Barcelona*

*S'enforteix l'ocupació relacionada amb les activitats de sol i platja i disminueix les de caràcter professional i/o de negocis*

*Els càmpings mostren el millor creixement i els establiments de turisme rural remunten lleugerament*

Les dades es presenten ordenades per tipologies d'allotjament turístic: establiments hotelers, establiments de turisme rural, càmpings i apartaments turístics. En les dues primeres, els resultats es presenten a nivell comarcal i en els dos últims a nivell de marca turística.

Per últim, en el marge dret de la publicació s'hi destaquen aquells aspectes més rellevants de l'informe i conformen les principals notes de conjuntura.

L'Informe Flaix d'ocupació turística és un treball del Laboratori de Turisme de l'Oficina Tècnica de Turisme (LABturisme) que es realitza durant els períodes de màxima afluència turística a les destinacions de la província de Barcelona des de l'any 2009.

*Els Informes Flaix i la resta d'informes del Laboratori de Turisme també es poden consultar a través del web:  
[www.diba.cat/dturisme/labturisme](http://www.diba.cat/dturisme/labturisme)*

## OCUPACIÓ EN ESTABLIMENTS HOTELERS

### A NIVELL PROVÍNCIA

L'ocupació en els establiments hotelers de la província de Barcelona durant el mes de Juliol de 2013 es situa al 75,75% (no s'inclou en l'anàlisi la ciutat de Barcelona ni la resta del Barcelonès). Això suposa una ocupació molt similar a la registrada l'any passat. L'ocupació és molt regular durant les dues quinzenes del mes de Juliol, amb una punta màxima durant la segona quinzena del 76,51%.

*L'ocupació mitjana del mes de Juliol en els establiments hotelers de la província ha estat del 75,75%, un -0,13 punts percentuals menys que l'any 2012*

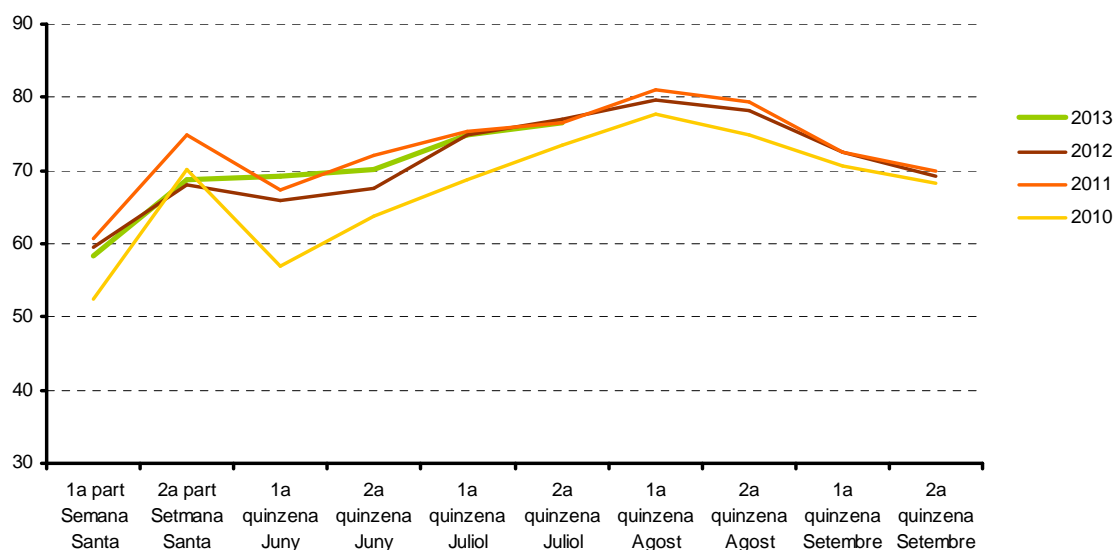
Taula 1. OCUPACIÓ DELS ESTABLIMENTS HOTELERS DE LA PROVÍNCIA DE BARCELONA DURANT EL MES DE JULIOL DE 2013

HOTELS	Primera quinzena	Segona quinzena	TOTAL
2012	74,83	76,95	75,89
2013	75,00	76,51	75,75
Diferencial	0,17	-0,43	-0,13

Font: Laboratori de Turisme de la Diputació de Barcelona. 2013

El gràfic següent mostra l'evolució comparada de l'ocupació en cada un dels períodes analitzats de màxima ocupació (Setmana Santa, Juny, Juliol, Agost i Setembre) dels últims quatre anys. Es pot apreciar la similitud en l'ocupació hotelera del mes de Juliol respecte als anys immediatament anteriors: 2011 i 2012.

Gràfic 1. EVOLUCIÓ DE L'OCUPACIÓ DELS ESTABLIMENTS HOTELERS DE LA PROVÍNCIA DE BARCELONA DURANT ELS PERÍODES DE MÀXIMA OCUPACIÓ 2010-2013



Font: Laboratori de Turisme de la Diputació de Barcelona. 2013

## A NIVELL COMARCAL

L'ocupació en establiments hotelers en l'àmbit comarcal resulta molt diferent segons la comarca que s'analitzi. El tret més destacat és que les comarques del litoral amb una forta presència hotelera i una activitat dedicada, majoritàriament, al sol i platja tenen creixements força significatius respecte al Juliol del 2012. El Garraf creix un +4,34 pp i el Maresme ho fa amb +2,05 pp. L'entorn de Barcelona té certa desacceleració respecte l'any passat; així els Vallesos, el Baix Llobregat i l'Alt Penedès retrocedeixen en els valors d'ocupació obtinguts durant el mateix període de l'any passat. Les comarques d'interior, en canvi, mostren un bon comportament, amb creixements d'entre +2 pp i +11 pp, a excepció d'Osona amb una frenada en la seva ocupació que representa una reducció de -7,53 pp respecte al Juliol del 2012.

Al Juliol, les ocupacions més altes segueixen sent per les comarques costaneres, Maresme, Garraf i Baix Llobregat, les tres amb valors per sobre del 72%. Destaquen especialment els augments d'ocupació de més de 11 pp del Bages (que s'apropa al 50% d'ocupació). Les ocupacions més baixes (per sota el 40%) es mantenen a les comarques del Berguedà, Osona i Anoia.

Taula 2. OCUPACIÓ DELS ESTABLIMENTS HOTELERS PER COMARQUES DURANT EL MES DE JULIOL 2013

HOTELS	Alt Penedès	Anoia	Bages	Baix Llobregat	Berguedà	Garraf	Maresme	Osona	Vallès Occidental	Vallès Oriental	TOTAL
2012	46,80	36,75	36,00	76,41	28,04	79,46	84,90	39,94	66,94	58,87	75,89
2013	42,82	39,17	47,10	72,53	30,36	83,80	86,95	32,41	64,22	51,95	75,75
Diferencial	-3,99	2,42	11,10	-3,88	2,32	4,34	2,05	-7,53	-2,72	-6,93	-0,13

Font: Laboratori de Turisme de la Diputació de Barcelona. 2013

La primera quinzena de mes presenta una ocupació mitjana de 75%. El comportament en l'índex d'ocupació per comarques és desigual. Les comarques costaneres tenen un millor comportament durant aquesta quinzena que no pas les comarques de muntanya (Berguedà). Succeeix el fenomen invers durant la segona quinzena, on les comarques costaneres segueixen en valors positius però de creixement menor i en canvi el Pirineu experimenta un creixement notable en l'ocupació. La resta de comarques tenen comportaments molt similars entre les dues quinzenes del mes de Juliol.

L'ocupació màxima registrada durant la primera quinzena és al Maresme (82,44%) i la mínima a Osona (31,28%). Precisament és al Maresme on s'arriben a obtenir els valors màxims d'ocupació durant aquest mes de Juliol amb puntes del 88,19% durant la segona quinzena. Les comarques de l'Alt Penedès, Baix Llobregat, Osona, Vallès Occidental i Vallès Oriental mantenen creixements negatius durant els dos períodes analitzats.

*Els creixements en ocupació hotelera a la costa són més destacats durant la primera quinzena del mes tot i que les ocupacions màximes s'assoleixen durant la segona quinzena*

*Per a la resta de comarques les dades de creixement són més favorables durant la segona quinzena del mes de Juliol*

Taula 3. OCUPACIÓ DELS ESTABLIMENTS HOTELERS PER COMARQUES DURANT LA PRIMERA QUINZENA DEL MES DE JULIOL 2013

HOTELS	Alt Penedès	Anoia	Bages	Baix Llobregat	Berguedà	Garraf	Maresme	Osona	Vallès Occidental	Vallès Oriental	TOTAL
2012	44,64	38,31	36,41	77,67	27,43	79,54	82,44	38,05	68,98	60,18	74,83
2013	39,25	41,02	47,35	71,88	27,43	84,79	85,72	31,28	64,33	51,46	75,00
Diferencial	-5,39	2,71	10,94	-5,79	0,00	5,25	3,28	-6,77	-4,64	-8,72	0,17

Font: Laboratori de Turisme de la Diputació de Barcelona. 2013

Taula 4. OCUPACIÓ DELS ESTABLIMENTS HOTELERS PER COMARQUES DURANT LA SEGONA QUINZENA DEL MES DE JULIOL 2013

HOTELS	Alt Penedès	Anoia	Bages	Baix Llobregat	Berguedà	Garraf	Maresme	Osona	Vallès Occidental	Vallès Oriental	TOTAL
2012	48,97	35,20	35,59	75,15	28,66	79,39	87,36	41,84	64,91	57,57	76,95
2013	46,38	37,33	46,84	73,18	33,30	82,82	88,19	33,54	64,10	52,44	76,51
Diferencial	-2,58	2,13	11,25	-1,97	4,64	3,44	0,83	-8,30	-0,81	-5,13	-0,43

Font: Laboratori de Turisme de la Diputació de Barcelona. 2013

## OCUPACIÓ EN ESTABLIMENTS DE TURISME RURAL

### A NIVELL PROVÍNCIA

Els establiments de turisme rural de les comarques de Barcelona mostren senyals positius de recuperació. Després de molts mesos amb dades negatives, la “flaix” d’aquest mes de Juliol reafirma la tendència que ja s’apuntava durant el mes de Juny, és a dir, estabilització de les pèrdues d’ocupació durant l’estiu i recuperació en les comarques amb major nombre d’establiments. Tot i això aquesta tipologia d’allotjament segueix tenint valors d’ocupació relativament baixos. Durant el mes de Juliol les comarques van registrar un 46,55% d’ocupació, un +0,71 pp que l’any passat.

*L’Ocupació mitjana dels establiments de turisme rural a les comarques de Barcelona ha estat del 46,55%*

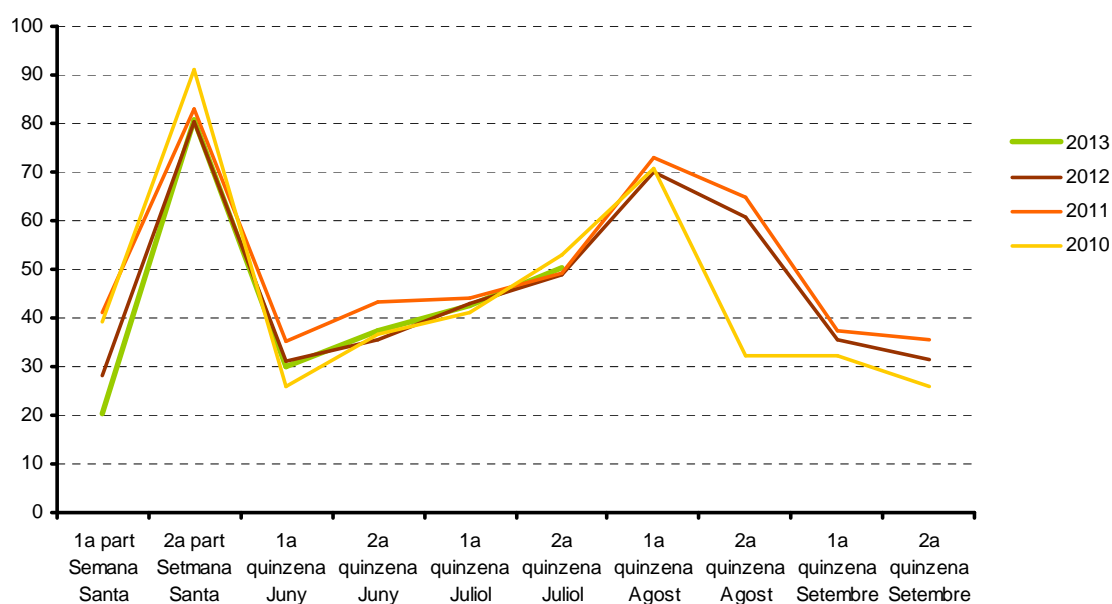
Taula 5. OCUPACIÓ DELS ESTABLIMENTS DE TURISME RURAL DE LA PROVÍNCIA DE BARCELONA DURANT EL MES DE JULIOL DE 2013

T. RURAL	Primera quinzena	Segona quinzena	TOTAL
2012	42,90	48,77	45,84
2013	42,62	50,48	46,55
Diferencial	-0,28	1,70	0,71

Font: Laboratori de Turisme de la Diputació de Barcelona. 2013

Com es pot veure en el Gràfic 2, l’ocupació del mes de juliol d’enguany presenta gairebé el mateix comportament que el mes de juliol de l’any anterior (al 2013 lleugerament per sobre en la segona quinzena), encara, però, per sota dels valors registrats al 2011. Aquest fet ens reafirma la idea d’una certa estabilització en l’equilibri entre oferta i demanda del sector, després de la inestabilitat registrada en els últims anys.

Gràfic 2. EVOLUCIÓ DE L’OCUPACIÓ DELS ESTABLIMENTS DE TURISME RURAL DE LA PROVÍNCIA DE BARCELONA DURANT ELS PERÍODES DE MÀXIMA OCUPACIÓ 2010-2013



Font: Laboratori de Turisme de la Diputació de Barcelona. 2013

## A NIVELL COMARCAL

Les ocupacions registrades al mes de Juliol en el turisme rural han tingut comportaments molt dispars segons la zona, tot i que pel global de la província el creixement de l'ocupació en establiments de turisme rural és de +0,71 pp. Així les comarques més septentrionals de Costa Barcelona (Maresme i Vallès Oriental) han registrat valors positius respecte l'any passat (+8,67 pp i +2,83 pp, respectivament). També el Pirineu (representat per la comarca barcelonina del Berguedà) ha tingut un comportament molt positiu (+5,60 pp). L'altre cara de la moneda són les comarques d'interior que es mouen en valors negatius d'entre el -11,68 pp, en el cas de l'Anoia, fins el -0,13 pp d'Osona.

La comarca amb l'ocupació més alta el mes de Juliol ha estat el Berguedà (56,34%), desbancant a l'Alt Penedès, que al 2012 presentava la major ocupació del mes. Els valors més baixos, són els registrats a l'Anoia (38,60%) i Osona (39,14%). No s'han considerat les comarques del Baix Llobregat i el Vallès Occidental pel poc pes que té aquesta tipologia d'allotjament en el global de places de la província.

*El turisme rural a les comarques de Barcelona presenta un creixement positiu del +0,71 pp, per bé que segueix cert estancament en moltes comarques d'interior*

TAULA 6. OCUPACIÓ DELS ESTABLIMENTS DE TURISME RURAL PER COMARQUES DURANT EL MES DE JULIOL DE 2013

RURAL	Alt Penedès	Anoia	Bages	Berguedà	Garraf	Maresme	Osona	Vallès Oriental	TOTAL
2012	50,44	50,28	47,90	50,73	50,00	43,33	39,27	39,20	45,84
2013	47,80	38,60	46,67	56,34	48,00	52,00	39,14	42,03	46,55
Diferencial	-2,64	-11,68	-1,23	5,60	-2,00	8,67	-0,13	2,83	0,71

Font: Laboratori de Turisme de la Diputació de Barcelona. 2013

L'anàlisi per quinzenes ens mostra algunes diferències de comportament. La primera quinzena ha patit un retrocés, tot i que lleuger, respecte el 2012, i es situa prop del 43% d'ocupació. Les úniques comarques que han crescut són les de costa (Maresme, amb un increment important del +21,07 pp i el Garraf amb un increment del +10 pp) a més a més del Bages que aconsegueix créixer +10,19 pp. La caiguda més important de la primera quinzena és la de l'Anoia (-13,49 pp). La resta de comarques tenen caigudes de menys de 5 pp.

Mentre la primera quinzena presenta un creixement global negatiu (-0,28 pp), la segona quinzena, presenta un resultat més positiu (+1,70 pp). A nivell comarcal, el Berguedà és el que experimenta un major creixement, de fins +11,47 pp. En contra el Garraf pateix un retrocés de -14,00 pp. Les ocupacions màximes durant aquestes darrers setmanes s'han centrat en les comarques del Berguedà (65,21%) i el Maresme (54,04%) i les ocupacions mínimes a Osona (43,25%) i el Vallès Oriental (46,78%).

*La segona quinzena del mes de Juliol ha tingut millor ocupació (50,48%) i millor creixement positiu respecte l'any passat (+1,70 pp)*



TAULA 7. OCUPACIÓ DELS ESTABLIMENTS DE TURISME RURAL PER COMARQUES DURANT LA PRIMERA QUINZENA DEL MES DE JULIOL DE 2013

RURAL	Alt Penedès	Anoia	Bages	Berguedà	Garraf	Maresme	Osona	Vallès Oriental	TOTAL
2012	48,11	45,14	43,62	47,73	38,00	28,89	36,42	42,60	42,90
2013	44,23	31,65	53,81	47,47	48,00	49,96	35,03	37,28	42,62
Diferencial	-3,88	-13,49	10,19	-0,26	10,00	21,07	-1,38	-5,32	-0,28

Font: Laboratori de Turisme de la Diputació de Barcelona. 2013

TAULA 8. OCUPACIÓ DELS ESTABLIMENTS DE TURISME RURAL PER COMARQUES DURANT LA SEGONA QUINZENA DEL MES DE JULIOL DE 2013

RURAL	Alt Penedès	Anoia	Bages	Berguedà	Garraf	Maresme	Osona	Vallès Oriental	TOTAL
2012	52,78	55,42	52,18	53,74	62,00	57,78	42,12	35,80	48,77
2013	51,38	45,56	39,54	65,21	48,00	54,04	43,25	46,78	50,48
Diferencial	-1,40	-9,87	-12,64	11,47	-14,00	-3,74	1,12	10,98	1,70

Font: Laboratori de Turisme de la Diputació de Barcelona. 2013

## OCUPACIÓ EN ELS CÀMPINGS

L'ocupació durant el mes de Juliol en els càmpings de la província, presenta els millors resultats de les 4 tipologies d'establiments d'allotjament que en aquest informe s'analitzen.

Les dades d'ocupació en càmping es presenten a nivell de marca turística i per tant hi ha una agrupació de la mostra de les comarques que hi són representen. Així, i per un correcte anàlisi dels resultats, cal especificar que la marca Catalunya Central representa els càmpings de les comarques de l'Anoia, el Bages, i Osona; la marca Costa Barcelona incorpora els establiments de les comarques del Baix Llobregat, el Garraf, l'Alt Penedès, el Maresme, i des del 2013, el Vallès Occidental i el Vallès Oriental; finalment la marca Pirineus, per bé que contempla un conjunt de comarques catalanes, només s'ha considerat la comarca barcelonina del Berguedà.

La mitjana d'ocupació al Juliol en els establiments de càmping de la província és de 61,63%, un +6,92 pp per sobre del valor mig registrat al 2012. Totes 3 marques turístiques presenten increments positius: Pirineus del +17,75 pp, Catalunya Central +10,58 pp i Costa Barcelona +4,43 pp. Cal destacar que la primera quinzena del mes de Juliol ha presentat dades d'evolució de l'ocupació més positives (+8,92 pp) que durant la segona quinzena d'aquest mes (+4,90 pp). En el cas de Pirineus, representat pel Berguedà, la variació interanual va arribar fins un +19,42 pp.

L'ocupació més alta del mes a la província es continua assolint a les comarques que conformen la marca Costa Barcelona, en concret un 64,64 %.

*L'ocupació en els càmpings de la província ha experimentat un increment del +6,92 pp. respecte l'any passat*

*Els valors de creixement en ocupació són positius en totes les marques, destacant les destinacions d'interior*

TAULA 9. OCUPACIÓ EN ELS CÀMPINGS PER MARQUES DURANT EL MES DE JULIOL DE 2013

CÀMPINGS	Catalunya Central	Costa Barcelona	Pirineus	TOTAL
2012	34,41	60,21	38,13	54,71
2013	44,99	64,64	55,88	61,63
Diferencial	10,58	4,43	17,75	6,92

Font: Laboratori de Turisme de la Diputació de Barcelona. 2013

## OCUPACIÓ EN ELS APARTAMENTS TURÍSTICS

Al igual que en els càmpings, les dades d'ocupació en apartaments turístics es presenten a nivell de marca turística i per tant hi ha una agrupació de la mostra de les comarques que hi són representades. Per un correcte anàlisi dels resultats, cal puntualitzar que la marca Catalunya Central representa els apartaments de les comarques de l'Anoia, el Bages, i Osona; la marca Costa Barcelona incorpora els establiments de les comarques del Baix Llobregat, el Garraf, l'Alt Penedès, el Maresme, i des del 2013, el Vallès Occidental i el Vallès Oriental; finalment la marca Pirineus, només inclou en el present informe la comarca barcelonina del Berguedà.

Durant el mes de Juliol de 2013, l'ocupació mitjana en els apartaments turístics de la província de Barcelona ha estat del 60,12 %, gairebé +12 pp per sobre de l'aconseguida el 2012.

Les ocupacions de l'interior (Catalunya Central) tenen un comportament força diferent de les ocupacions de la costa (Costa Barcelona). En el primer cas les xifres retrocedeixen, especialment els apartaments al Berguedà (-12,50 pp); en canvi les dades de les comarques costaneres presenten un comportament força més bo, concretament registren un creixement de +17,22 pp durant tot el període, assolint una ocupació mensual del 67,92%.

*L'ocupació de Juliol en els apartaments turístics puja a les comarques de Costa Barcelona, i baixa a les comarques d'interior*

*El creixement interanual pel global de les comarques de Barcelona és de +11,74 pp*

TAULA 10. OCUPACIÓ EN ELS APARTAMENTS TURÍSTICS PER MARQUES DURANT EL MES DE JULIOL DE 2013

APARTAMENTS	Catalunya Central	Costa Barcelona	Pirineus	TOTAL
2012	40,00	50,70	45,00	48,37
2013	38,33	67,92	32,50	60,12
Diferencial	-1,67	17,22	-12,50	11,74

Font: Laboratori de Turisme de la Diputació de Barcelona. 2013

**Nota Metodològica:** L'objectiu que es persegueix amb aquest treball és disposar de dades significatives per tipologia d'establiment en aquelles comarques que sigui possible. Els tipus d'establiments d'allotjament que s'analitzen són establiments hotelers, càmpings, establiments de turisme rural i apartaments. L'àmbit temporal d'aquest període d'enquestació ha estat el mes de Juliol de 2013, segmentat en dos períodes: la primera quinzena i la segona quinzena del mes. La selecció de la mostra s'ha fet a partir de les bases de dades cedides per la Direcció General de Turisme de la Generalitat de Catalunya. La selecció de la mostra, per a cada una de les tipologies d'establiment s'ha fet tenint en compte la concentració dels allotjaments oberts per comarca i la seva mida. Les entrevistes s'han fet a través d'enquesta telefònica. A partir d'aquest any, les comarques del Vallès Oriental i el Vallès Occidental han passat a formar part de la marca Costa Barcelona, i per tant en les comparatives interanuals es poden detectar variacions significatives en les ocupacions respecte el 2012 (que s'han recalculat per poder fer aquestes comparatives).

**© LABORATORI DE TURISME**

**GERÈNCIA DEL SERVEIS DE TURISME  
OFICINA TÈCNICA**

Pavelló Mestral – Recinte Maternitat  
Travessera de les Corts 131- 159,  
08028 Barcelona

*email: [lbturisme@diba.cat](mailto:lbturisme@diba.cat)*