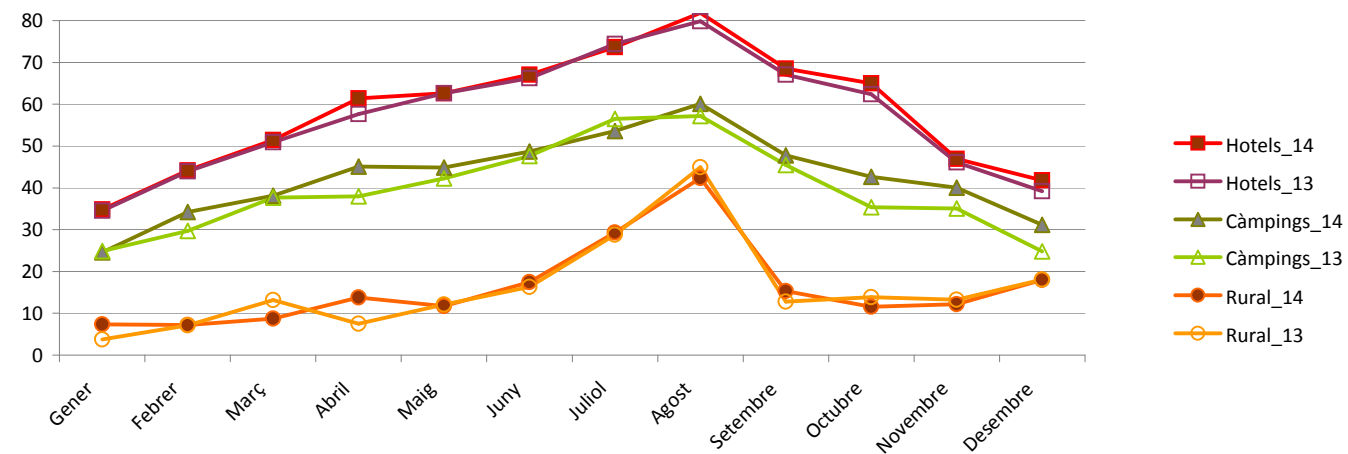


QUADRE SÍNTESI	TURISTES				PERNOCTACIONS				EMPLEATS	
	Total	Residents	No Residents	Var. Inter.	Total	Residents	No Residents	Var. Inter.	Var. Inter.	
Província	11.071.829	3.483.716	7.588.113	5,3%	30.489.495	7.316.345	23.173.150	10,7%	0,8%	
Barcelonès	7.054.111	1.497.412	5.556.699	2,8%	18.304.508	2.860.601	15.443.907	5,5%	2,1%	
Província menys Barcelonès	4.017.718	1.986.304	2.031.414	9,9%	12.184.987	4.455.744	7.729.243	-0,1%	nd	

Evolució interanual	HOTELS			TURISME RURAL	CÀMPINGS
	Província	Barcelonès	Província - Barcelonès		
2014 / 2013				Província	Província
TURISTES				TURISTES	TURISTES
Var. Inter. Residents	8,2%	6,4%	10,1%	Var. Inter. Residents	5,6%
Var. Inter. No residents	3,9%	1,9%	10,7%	Var. Inter. No residents	16,3%
PERNOCTACIONS				PERNOCTACIONS	PERNOCTACIONS
Var. Inter. Residents	6,4%	7,0%	5,7%	Var. Inter. Residents	0,3%
Var. Inter. No residents	3,0%	5,2%	-1,9%	Var. Inter. No residents	-6,8%
EMPLEATS				EMPLEATS	EMPLEATS
Mitjana anual	17.716	12.574	nd	Mitjana anual	346
Var. Inter.	0,7%	2,1%	nd	Var. Inter.	0,0%

Evolució de l'ocupació mensual i variació interanual (%) 2014 / 2013



Indicadors generals de la província menys el Barcelonès

L'any 2014 ha tancat amb un comportament en l'allotjament turístic molt positiu en quant a turistes rebuts (+9,9%), i amb una estabilitat en les pernoctacions generades per aquests (-0,1%).

A la província de Barcelona, sense considerar el Barcelonès, durant el 2014 van allotjar-se un total de **4,02 milions de turistes** en el conjunt de les tres tipologies d'allotjament que s'analitzen (per primer cop es traspasa la barrera dels 4 milions). Aquests han generat un total de gairebé **12,2 milions de pernoctacions**, tan sols 10.000 nits menys que el 2013.

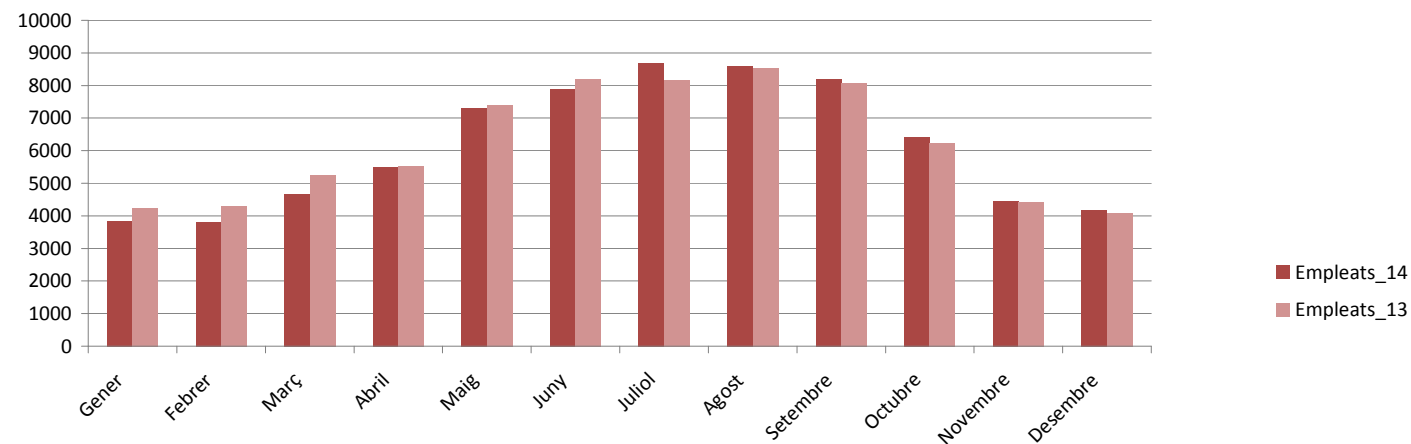
És important observar la comparativa interanual per tipologies:

► **Hotels:** S'han allotjat en hotel un total de 3,3 Milions de turistes, un 10,4% de creixement respecte l'any anterior. El creixement és superior al 10% tant en el volum de turistes residents com no residents o estrangers. En quant al nombre total de pernoctacions augmenta un lleuger 0,2% (fins als 9,55 Milions), gràcies al creixement de les pernoctacions de residents (+5,7%), ja que les de no residents cauen un 2%.

► **Tur. Rural:** Després de dos anys de decreixement, el volum de turistes que s'allotgen en rural puja un 4,1% (85,3 milers), i les pernoctacions pugen encara més, concretament un +13,7% (251,1 milers), sobretot per les pernoctacions generades pels residents, que pugen un 16% i representen un 76% sobre el total. L'empleabilitat en aquesta tipologia d'allotjament augmenta força, amb més d'un 5%.

► **Càmpings:** els càmpings han tancat l'any amb un creixement del 8,2% (615 mil) en nombre de turistes, però amb una davallada del 2,5% en el nombre de pernoctacions (2,4 Milions). En aquest cas, les pernoctacions generades pels estrangers, que representen un 40% sobre el total, cauen gairebé un 7%, i porten a la caiguda general de les nits en els càmpings. L'empleabilitat es manté estable en aquesta tipologia d'allotjament al 2014.

Evolució mensual del nombre d'empleats i variació interanual ** 2014 / 2013

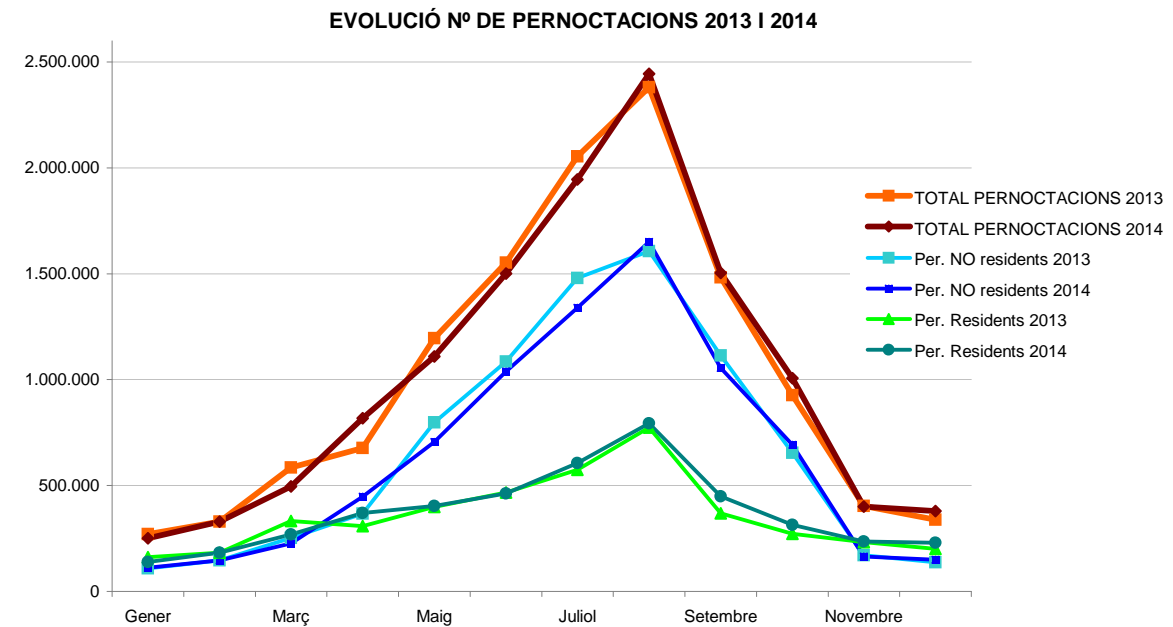
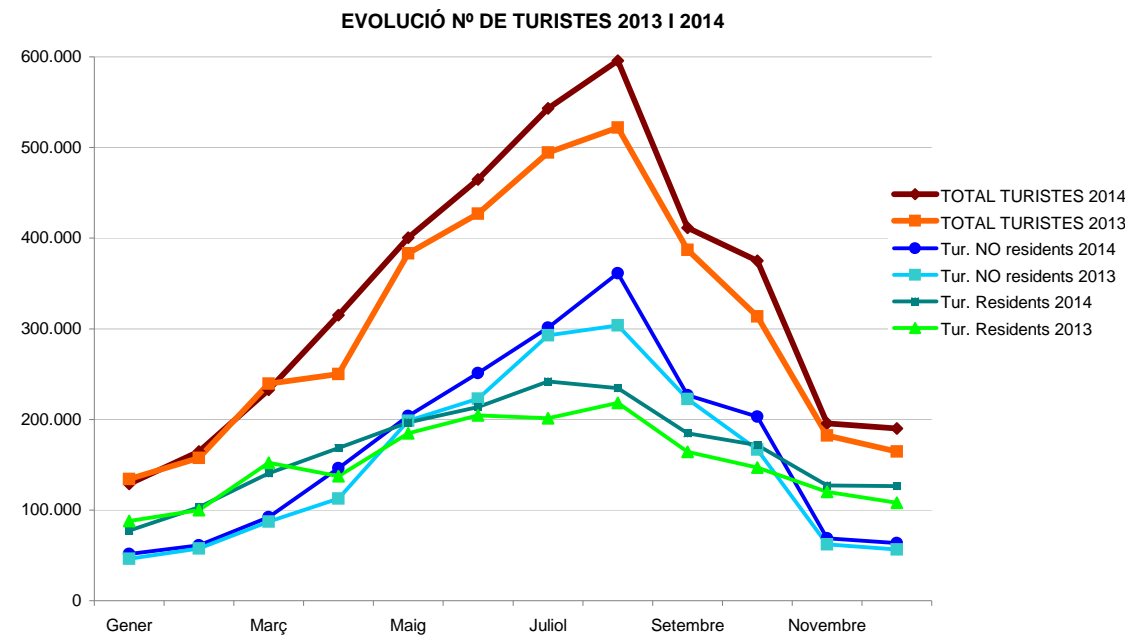


** Nombre d'empleats de forma directa en els allotjaments

(*) Dades excloent el Barcelonès, excepte les dades d'ocupació que són provincials, les dades de posicionament i les dades del Quadre de síntesi

Evolució mensual del nombre de viatgers i pernотacions totals i per mercat d'origen (residents, no residents)

2014 / 2013



Posicionament de la província en base a l'ocupació

2014 / 2013

Establiments hotelers

	Total turistes 2014	Ocupació per hab. (%) 2012	Ocupació per hab. (%) 2013	Ocupació per hab. (%) 2014
Alacant	3.664.031	59,68	63,04	64,54 ●
Barcelona	10.371.550	66,23	66,39	66,95 ●
Càdis	2.092.818	48,48	49,23	50,30 ●
Castelló	1.023.690	48,16	47,43	50,20 ●
Girona	3.213.198	53,18	54,31	55,06 ●
Màlaga	4.762.042	59,20	62,92	65,76 ●
Tarragona	2.444.470	62,12	62,22	60,54 ●

Establiments de Turisme Rural

	Total turistes 2014	Ocupació per hab. (%) 2012	Ocupació per hab. (%) 2013	Ocupació per hab. (%) 2014
Àvila	102.888	14,17	14,45	17,75 ●
Barcelona	85.264	17,98	19,05	20,08 ●
Càceres	112.979	13,48	14,58	17,20 ●
Girona	142.983	23,56	22,43	24,22 ●
Guipúscoa	61.956	25,53	24,85	29,97 ●
Lleida	66.555	15,85	14,40	14,95 ●
Lleó	87.888	13,85	12,82	14,15 ●
Osca	62.885	13,55	13,91	14,33 ●

Càmpings

	Total turistes 2014	Ocupació per parcel·la. (%) 2012	Ocupació per parcel·la. (%) 2013	Ocupació per parcel·la. (%) 2014
Alacant	262.630	50,23	55,08	58,36 ●
Barcelona	615.013	46,01	43,43	46,09 ●
Càdis	243.010	22,11	22,16	24,03 ●
Girona	1.143.810	37,09	37,18	39,69 ●
Osca	225.648	29,43	28,42	28,85 ●
Tarragona	736.893	37,87	38,07	39,11 ●

Al 2014, la posició competitiva de la província en termes d'ocupació (incloent la ciutat de Barcelona) respecte a altres províncies de l'Estat espanyol de volums similars (en nombre de places i viatgers), **es manté per sobre de la del 2013 en les 3 tipologies d'allotjament analitzades (Hotels, Turisme rural i Càmpings).**

► **Els hotels** de la província augmenten de mitjana 0,6 pp d'ocupació respecte l'any 2013, i es situen en la l'ocupació mitjana més alta de totes les províncies analitzades (66,9%), la xifra més alta dels últims 3 anys. Durant aquest any, nomé Tarragona perd ocupació respecte el 2013 (-1,7 pp).

► **Els establiments de turisme rural** de Barcelona registren una ocupació mitjana del 20,1%, +1 pp més respecte l'ocupació assolida el 2013, i és la tercera província amb l'ocupació més alta de l'Estat, per darrera de Guipúscoa (29,9%), que guanya més de 5 pp, i de Girona (24,2%). Totes les províncies analitzades guanyen ocupació.

► **Els càmpings** de la província obtenen una ocupació del 46,1%, +2,7pp més que l'ocupació registrada l'any anterior. Alacant lidera l'ocupació en càmpings a Espanya (58,3%), seguida de Barcelona, i Girona (39,7%) que ocupen el segon i tercer lloc respectivament. Totes les províncies analitzades guanyen ocupació.

(*) Dades exclouent el Barcelonès, excepte les dades d'ocupació que són provincials, les dades de posicionament i les dades del Quadre de síntesi

Indicadors Activitat empresarial turística província de Barcelona 2014

A 31/12/2014

Nº Empreses

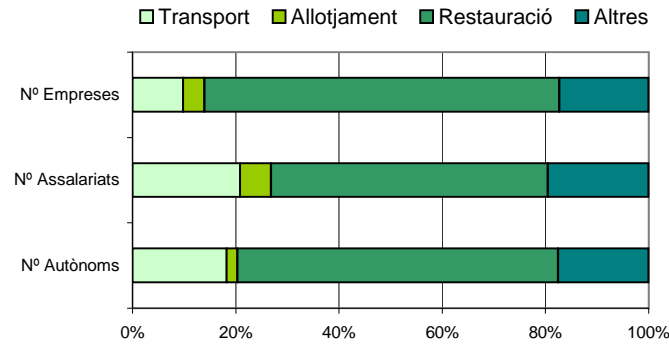
	Província	Barcelonès	Província menys Barcelonès	Pes s/total
Transport	3.200	1.978	1.222	9,8%
Allotjament	1.422	905	517	4,1%
Restauració	16.423	7.842	8.581	68,8%
Altres	4.427	2.271	2.156	17,3%
TOTAL	25.472	12.996	12.476	100%

Nº Assalariats

	Província	Barcelonès	Província menys Barcelonès	Pes s/total
Transport	48.445	31.270	17.175	20,8%
Allotjament	20.988	16.032	4.956	6,0%
Restauració	96.503	52.340	44.163	53,6%
Altres	43.796	27.703	16.093	19,5%
TOTAL	209.732	127.345	82.387	100%

Nº Autònoms

	Província	Barcelonès	Província menys Barcelonès	Pes s/total
Transport	13.130	7.339	5.791	18,3%
Allotjament	1.219	569	650	2,0%
Restauració	33.827	14.124	19.703	62,1%
Altres	11.636	6.059	5.577	17,6%
TOTAL	59.812	28.091	31.721	100%



Variació 4T2014 / 4T2013 Província sense el Barcelonès

	Nº Empreses	Nº Assalariats
Transport	4,8%	4,9%
Allotjament	4,9%	6,4%
Restauració	5,1%	10,7%
Altres	8,5%	9,4%
TOTAL	5,6%	8,9%

Nota: no podem calcular la variació inter-trimestral pels autònoms ja que al 2013 les dades només eren disponibles a 2 dígitos.

Amb les darreres dades oficials publicades del 4rt Trimestre, el volum d'empreses vinculades al sector turístic a la província és de 25.472, un 5,6% més que el mateix període del 2013. Gairebé la meitat del total d'empreses a la província són a la comarca del Barcelonès i l'altra meitat a la resta de les comarques de Barcelona. Dins dels principals grups d'activitat turística, el subsector de la Restauració destaca especialment amb un pes de gairebé el 70%. El segon gran grup és el del Transport, amb gairebé un 10%, i el tercer grup és el més directament vinculat a l'activitat turística, l'Allotjament, amb un 4,1% (que perd pes relatiu). Tots els grans subsectors de l'àmbit de província menys Barcelonès han crescut per sobre del 4% respecte l'any 2013.

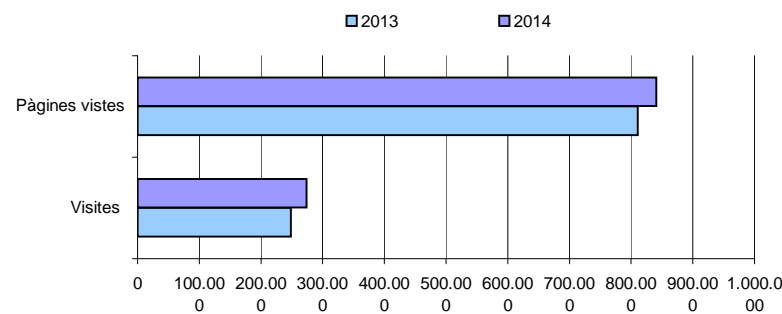
El volum d'afiliats a la Seguretat Social de l'àmbit del turisme a la província és d'unes 269.544 persones, de les quals el 78% són assalariats i el 22% són autònoms. Més de la meitat del total d'assalariats (56%) treballen en el subsector de la restauració. Els assalariats augmenten un 8,9% respecte 2013, i creixen en els 4 grans grups d'activitat, destacant l'augment en la restauració (+10,7%).

La font de les dades és l'Hermes (www.diba.cat/hermes) en base a l'Observatori d'Empresa i Ocupació de la Generalitat de Catalunya i l'Institut Nacional de la Seguretat Social (INSS) a Desembre de 2014. Les dades del gràfic fan referència a la Província sense el Barcelonès.

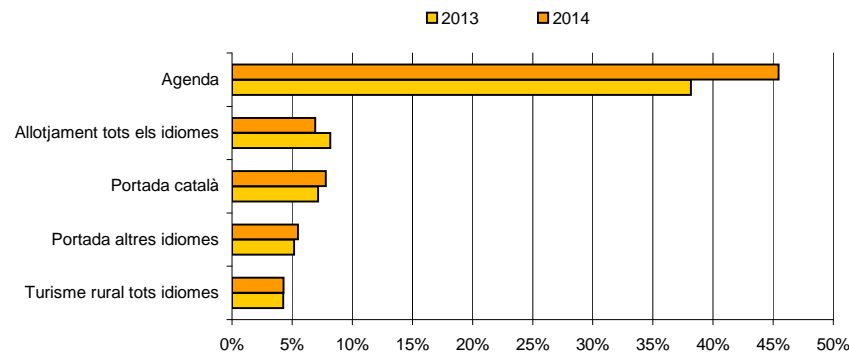
Evolution de les visites al web www.barcelonaesmoltmes.cat

2014 / 2013

1. Evolució nombre de visites i pàgines vistes



2. Evolució de les principals pàgines vistes

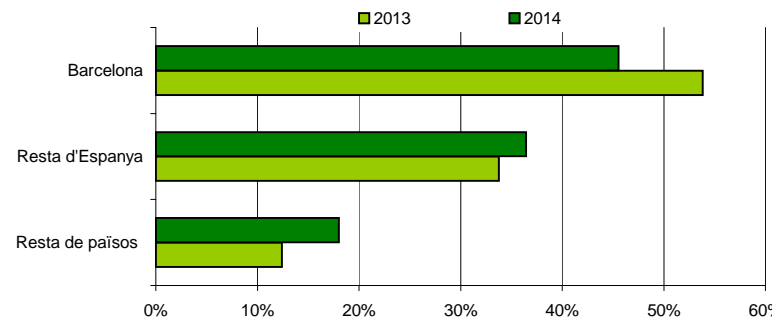


El portal web www.barcelonaesmoltmes.cat ha tingut durant l'any 2014 un total de 273.869 visites (un 10,3% més que l'any anterior), amb un total de 840.945 pàgines vistes (un 3,7% més que al 2013).

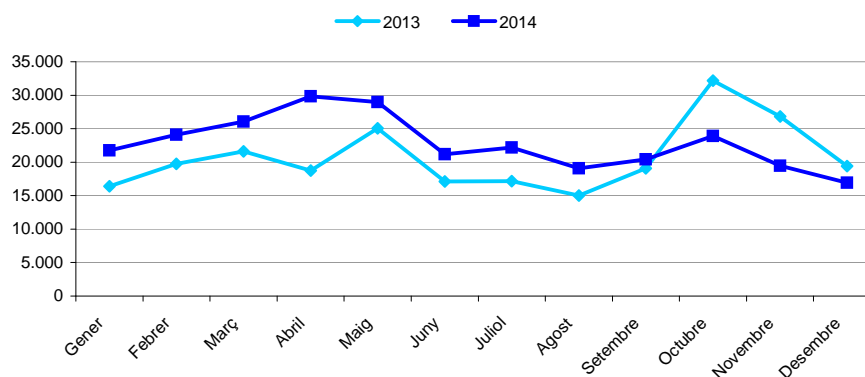
La pàgina més vista és l'Agenda, amb un 45,4% del total de visites, consolidant-se com l'apartat de més interès de la web, molt per sobre de tota la resta de pàgines de contingut.

Respecte la procedència de les visites, destaquem l'augment dels visitants estrangers (+60%), que ja representen un 16% sobre el total, i els visitants de la resta de l'Estat (de fóra de Barcelona), que creixen un 20%. El pes dels visitants de Barcelona continua, però, sent el majoritària (un 46% sobre el total de visitants)

3. Evolució dels llocs de procedència dels visitants



4. Evolució mensual del nombre de visites



També creix força el nombre de visites fetes des del mòbil (+75%) i la tablet (+67%), i sumant els dos dispositius ja representen una tercera part de totes les visites.

Des del mes d'octubre de 2013, la font de les dades estadístiques de trànsit de la web és Google Analytics.

(*) Dades excloent el Barcelonès, excepte les dades d'ocupació que són provincials, les dades de posicionament i les dades del Quadre de síntesi