



**Diputació  
Barcelona**

**Àrea de Desenvolupament Econòmic**  
*Delegació de Turisme*

# **ENQUESTA FLAIX**

## **Temporada d'estiu 2011**

### **Agost**

**Enquesta de l'ocupació turística a la província de Barcelona**

**Oficina Tècnica de Turisme**

*Laboratori de Turisme*



## NOTA DE CONJUNTURA

*Les dades d'ocupació del mes d'agost mostren el millor índex d'ocupació turístic a la província de Barcelona dels darrers tres anys.*

*Els **HOTELS** van registrar una ocupació mitjana del 80,24%, que representa un increment del 3,95% respecte al mateix període de l'any passat. El creixement és generalitzat a la majoria de comarques, tant a la costa com a l'interior, tot i que per la rellevància del nombre de places que representa, la comarca del Maresme mostra un clar creixement positiu del 6,20% fixant l'indicador en una ocupació mitjana del 92,56%. Finalment la pluja i les baixes temperatures registrades el mes de juliol van desaparèixer i van permetre obtenir un bon resultat durant les dues quinzenes del mes d'agost.*

*Les dades més significatives, al marge de la rellevància dels Hotels dins la planta d'allotjament turística de la província, ha estat en els establiments de **TURISME RURAL** on s'ha obtingut una ocupació mitjana del 68,88 % , que representa una variació del 17,39% i que confirma la recuperació de l'ocupació en aquesta tipologia d'allotjament després de mesos de indefinicions i de pèrdues d'ocupació molt importants i malgrat l'entrebanc de la segona quinzena del mes de juliol. Aquests valors representen una tornada als nivells d'ocupació de fa tres anys. La comarca amb els registres d'ocupació més elevats va ser el Berguedà amb el 82,33% de les places disponibles.*

*Amb creixements menys moderats, els **CÀMPINGS** mostren també una tendència positiva. L'anàlisi, realitzat a partir de les marques turístiques, mostra valors de creixement que giren al voltant de les marques del litoral com són la Costa Barcelona- Maresme i la Costa Barcelona MMP.*

*Finalment, les dades d'ocupació en **APARTAMENTS TURÍSTICS** del mes d'agost també mostren evolucions excel·lents respecte l'any passat, especialment a les destinacions del Pirineu i de la Costa de Barcelona – Maresme.*

## L'OCUPACIÓ HOTELERA

Els nivells d'ocupació hotelera han estat sensiblement millors que els registrats durant el mateix període de l'any passat confirmant la recuperació de l'ocupació turística iniciada durant l'any anterior i després del descens del 2009. El creixement mitjà és d'un **3,95%** al total de la província respecte a l'any passat. La comarca del Maresme lidera l'èxit en l'ocupació dels hotels de costa vinculats al producte de Sol i la Platja. Però també a l'interior els resultats són optimistes amb percentatges de creixement interanual positiu que no s'havien observat des de l'inici de la crisi, ja fa tres anys.

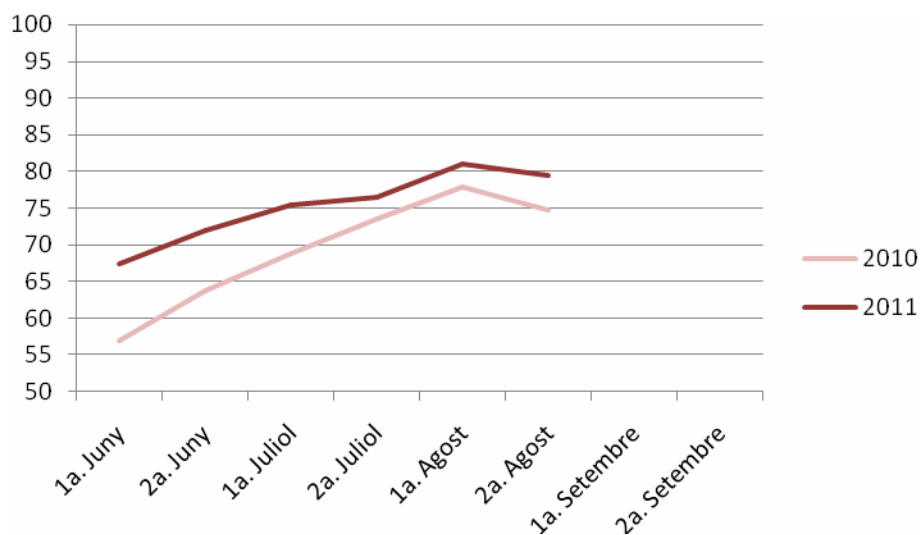
Si s'analitza en detall, el litoral de la província de Barcelona és on s'han obtingut els valors d'ocupació turística més elevats; així **el Maresme s'ha apropiat a l'ocupació màxima arribant al 92,56% d'ocupació, dotze punts més que la mitjana de la província (80,24%)**. Conjuntament amb la comarca del Maresme també han obtingut valors molt elevats d'ocupació el Garraf (86,84%) i el Baix Llobregat (72,38%). En comparació als nivells d'ocupació registrats durant el mes d'agost de l'any passat, la majoria de comarques recupren marges d'ocupació en els seus hotels. Així l'Alt Penedès obté un increment del 19,46%, el Bages, del 9,14% i el Vallès Occidental, del 10,77%. Per la seva importància en el volum de viatgers que allotja, **cal destacar la recuperació de la comarca del Maresme que creix 6,20% respecte l'any 2010**. En contra, i tot i que les respectives plantes hoteleres no són rellevants, les comarques del Berguedà i el Vallès Oriental pateixen retrocessos en la seva ocupació durant el mes d'agost. Concretament un -2,97% i -12,20% respectivament.

Figura 1. Ocupació en els establiments hotelers per comarques durant el mes d'agost 2011

HOTELS	Alt			Baix			Vallès		Vallès		TOTAL
	Penedès	Anoia	Bages	Llobregat	Berguedà	Garraf	Maresme	Osona	Occ	Or.	
2010	34,29	26,40	44,97	71,88	45,19	86,34	86,35	46,26	52,31	59,84	76,29
2011	53,75	26,49	54,12	72,38	42,22	86,84	92,56	47,29	63,08	47,64	80,24
Diferencial	19,46	0,09	9,14	0,50	-2,97	0,50	6,20	1,03	10,77	-12,20	3,95

Font: Laboratori de Turisme de la Diputació de Barcelona. 2011

Com a novetat en aquest informe Flaix d'Agost s'incorpora l'evolució comparativa de la temporada d'estiu d'enguany en relació a la temporada estival 2010. D'aquest gràfic cal destacar dos aspectes importants. En primer lloc que la millora en l'ocupació hotelera ja es comença a apreciar durant la primera quinzena del mes de juny i es manté durant el juliol i agost. El segon aspecte a considerar és la inestabilitat que va generar el mal temps durant el mes de juliol d'aquest any motivant més oscil·lacions a la línia d'evolució de l'ocupació hotelera de la temporada actual. Per últim la segona quinzena d'agost s'ha sostingut molt millor que no pas el final d'agost de l'any passat. Aquest aspecte és clau per interpretar correctament el diferencial positiu del global del mes d'agost d'enguany en relació a les dades obtingudes l'any passat.

**Figura 2. Evolució de l'ocupació hotelera durant la temporada d'estiu 2011 vs. 2010**


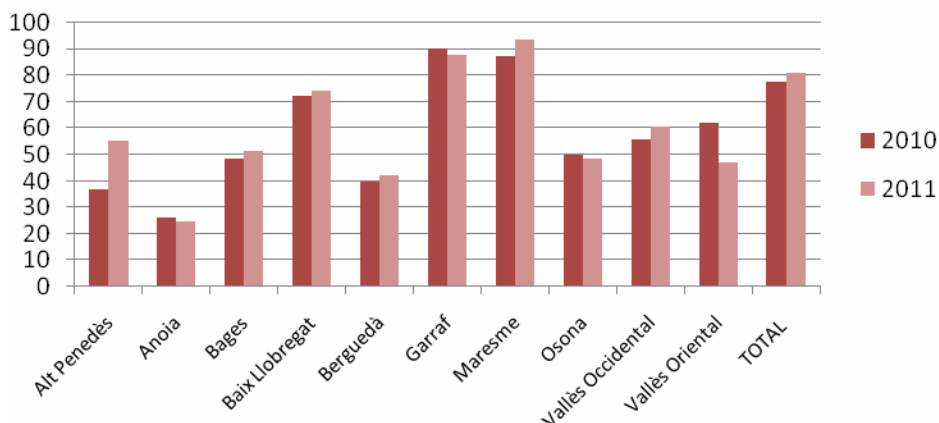
Font: Laboratori de Turisme de la Diputació de Barcelona. 2011

S'hi s'enfoca l'anàlisi a nivell quinzenal, la província de Barcelona mostra una millor ràtio d'ocupació hotelera durant els primers quinze dies (81,06%), dos punts per sobre del global provincial durant la segona quinzena del mes (79,43%). La mitjana d'ocupació obtinguda a la província va créixer un 3,25% en relació a l'any 2010. Destaca la punta d'ocupació màxima obtinguda per les comarques del Maresme (93,64%) i el Garraf (88,08%). En comparació amb els valors obtinguts durant el mes d'agost de l'any passat, els augments significatius de l'Alt Penedès (18,57%), el Maresme (6,22%) i el Vallès Occidental (4,85%) es contraposen amb la contracció de l'ocupació hotelera al Vallès Oriental (-15%) i els lleus descensos del Garraf (-2,04%), l'Anoia (-1,72%) i Osona (-1,64%).

**Figura 3. Ocupació dels establiments hotelers per comarques durant la primera quinzena del mes d'agost 2011**

HOTELS	Alt			Baix				Vallès		TOTAL	
	Penedès	Anoia	Bages	Llobregat	Berguedà	Garraf	Maresme	Osona	Occ.		Or.
2010	36,87	26,41	48,31	72,56	39,63	90,12	87,42	49,99	56,06	62,37	77,81
2011	55,44	24,69	51,60	74,33	42,35	88,08	93,64	48,35	60,91	47,11	81,06
Diferencial	18,57	-1,72	3,29	1,77	2,72	-2,04	6,22	-1,64	4,85	-15,26	3,25

Font: Laboratori de Turisme de la Diputació de Barcelona. 2011

**Variació respecte l'any anterior. HOTELS 1a quinzena**


Font: Laboratori de Turisme de la Diputació de Barcelona. 2011

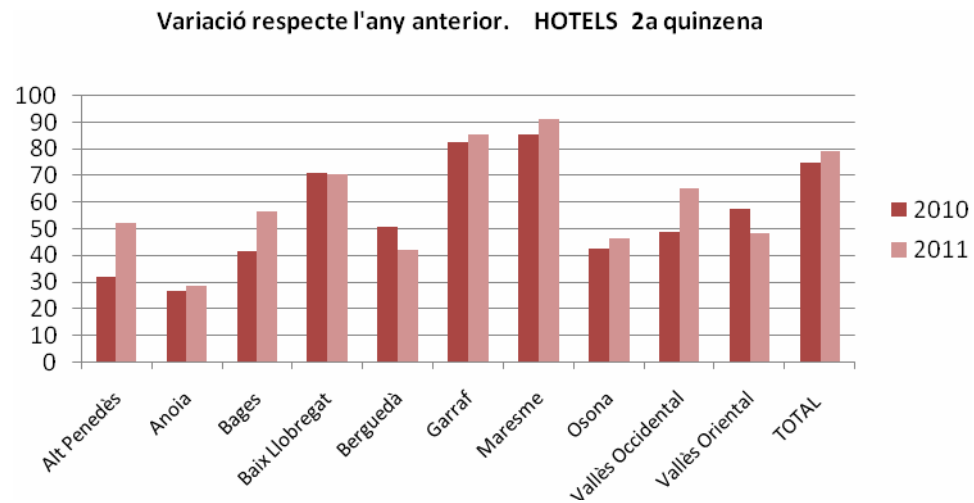
Durant la segona quinzena, han coincidit diferents factors que han donat com a resultat una ocupació hotelera total a la província del 79,43%, fet que representa un increment interanual del 4,65%. Aquests fets es centren en que gairebé no hi haguessin precipitacions a les comarques amb major nombre de viatgers allotjats, que el curs escolar d'enguany s'inicia alguns dies més tard i que el dia 15 d'agost (festiu) va generar un pont vacacional en plena canícula estival.

El Maresme és la comarca que ha obtingut un nivell d'ocupació més alt (91,47% de les places disponibles) seguit del Garraf (85,60%) i el Baix Llobregat (70,42%). En detall, un dels aspectes més significatius és el fort increment d'ocupació a les comarques de l'Alt Penedès (20,34%) respecte al mateix període de l'any passat. Al marge de les comarques del litoral de la província, també han tingut una bona segona quinzena destinacions d'interior com el Vallès Occidental (16,68%) i el Bages (14,99%). En contra, el Vallès Oriental (-9,14%) i el Berguedà (-8,66%) pateixen lleugers retrocessos.

Figura 4. Ocupació dels establiments hotelers per comarques durant la segona quinzena del mes d'agost 2011

HOTELS	Alt			Baix				Vallès		TOTAL	
	Penedès	Anoia	Bages	Llobregat	Berguedà	Garraf	Maresme	Occ.	Or.		
2010	31,72	26,40	41,64	71,20	50,74	82,56	85,28	42,52	48,57	57,31	74,78
2011	52,06	28,29	56,63	70,42	42,08	85,60	91,47	46,23	65,25	48,17	79,43
Diferencial	20,34	1,89	14,99	-0,78	-8,66	3,04	6,19	3,71	16,68	-9,14	4,65

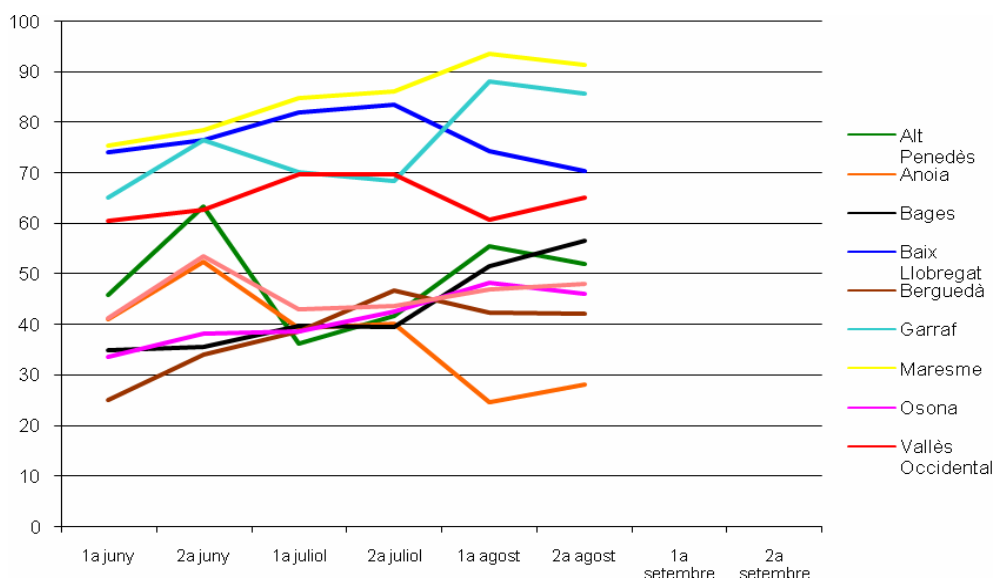
Font: Laboratori de Turisme de la Diputació de Barcelona. 201



Font: Laboratori de Turisme de la Diputació de Barcelona. 2011

La Figura 5 mostra l'evolució de l'ocupació, per comarques, dels establiments hotelers a la província de Barcelona. El gràfic permet apreciar les grans diferències que s'estableixen entre les mitjanes d'ocupació hotelera comarcal. S'hi poden establir tres categories. La primera on trobem les comarques del Maresme i Baix Llobregat (molt sovint també el Garraf) amb mitjanes altes d'ocupació turística i on es concentra el parc de places hoteleres més important de tota la província. La segona categoria es la que dibuixen el Garraf i el Vallès Occidental, tot i que responen a motius d'ocupació molt diferenciats (Garraf amb el vacacional i Vallès Occidental amb el professional).

Figura 5. Evolució de l'Ocupació dels establiments hotelers per comarques durant la temporada d'estiu 2011 (%)



Font: Laboratori de Turisme de la Diputació de Barcelona. 2011

La darrera categoria engloba la resta de les comarques de la província.

Les ocupacions que aquest mes de d'agost han girat entre el 45% i 92% del total de les places disponibles. En general s'aprecia una tendència de creixement positiva des de que es va iniciar la temporada arribant a les cotes màximes durant la primera quinzena del mes d'agost. L'orientació *business* de una gran part de les places hoteleres del Baix Llobregat explica el descens de l'ocupació durant el mes d'agost.

### L'OCUPACIÓ EN ELS ESTABLIMENTS DE TURISME RURAL

Els resultats d'ocupació del turisme rural obtinguts durant el passat mes de juliol van estar molt marcats per les pluges i les baixes temperatures enregistrades en un mes típicament calorós i amb l'índex d'ocupació elevat (especialment durant la segona quinzena). Pel contrari, durant el mes d'agost s'ha gaudit d'una excel·lent meteorologia amb registres d'ocupació en els establiments de turisme rural molt significatius. No tant sols pel bon temps si no pel que representen aquestes dades en el sí del sector del turisme rural després d'un període llarg de pèrdues molt elevades d'ocupació i de nombre de pernoctacions.

**L'ocupació mitjana dels establiments de turisme rural a la província de Barcelona ha estat del 68,88%. Un resultat que incrementen un 17,39% als obtinguts en el mateix període de l'any passat.** La recuperació en l'índex d'ocupació turística ja s'havia detectat durant la passada setmana santa i també durant el mes de juny i la primera quinzena del mes de juliol, però les pluges van estroncar la previsió d'ocupació per la segona quinzena de juliol. Amb les dades d'agost es reafirma la recuperació de l'ocupació en aquesta tipologia d'allotjament tot i que per parlar plenament de recuperació caldrà també estar atents a les properes publicacions relacionades amb el nombre de viatgers, pernoctacions i molt especialment despesa turística. Pel valor dels llits que representen destaquen per damunt de tot els magnífics valors obtinguts al Berguedà (82,33%) amb un increment interanual del 21% i Osona (65,27%) amb un increment del 20% respecte a les dades obtingudes durant el 2010. Totes les comarques mostren creixement positius.

Degut a la manca d'una mostra prou representativa, no es disposen de les dades d'ocupació dels establiments de turisme rural de les comarques del Vallès Occidental, Garraf i el Baix Llobregat.

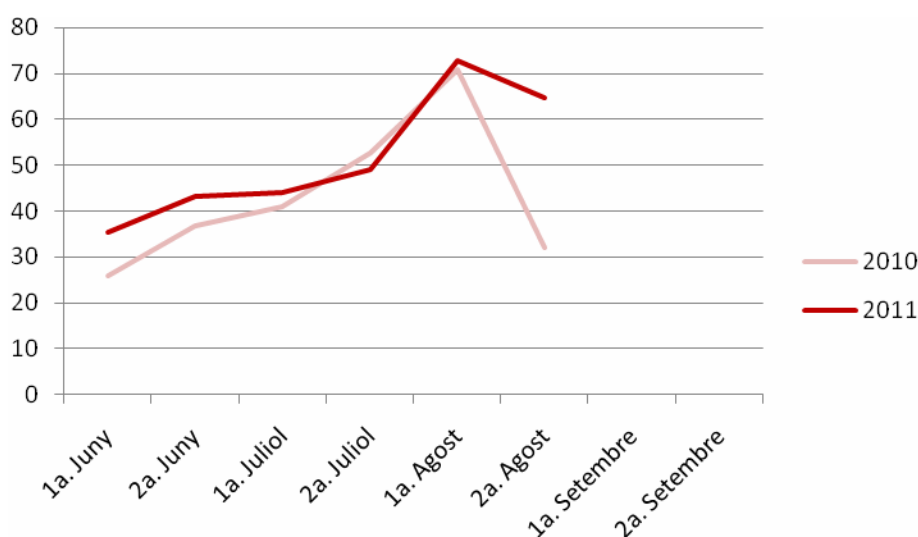
**Figura 6. Ocupació dels establiments tur. rural per comarques durant el mes d'agost de 2011**

<b>RURAL</b>	<b>Alt Penedès</b>	<b>Anoia</b>	<b>Bages</b>	<b>Berguedà</b>	<b>Maresme</b>	<b>Osona</b>	<b>Vallès Oriental</b>	<b>TOTAL</b>
<b>2010</b>	54,21	53,16	45,57	61,28	53,81	45,06	47,23	51,49
<b>2011</b>	<b>62,99</b>	<b>73,22</b>	<b>61,55</b>	<b>82,33</b>	<b>68,75</b>	<b>65,27</b>	<b>66,90</b>	<b>68,88</b>
<b>Diferencial</b>	<b>8,77</b>	<b>20,06</b>	<b>15,98</b>	<b>21,05</b>	<b>14,94</b>	<b>20,21</b>	<b>19,67</b>	<b>17,39</b>

Font: Laboratori de Turisme de la Diputació de Barcelona. 2011

Com es pot apreciar en la figura 7 la millora mostrada durant la primera part de l'estiu es va veure estroncada pel mal temps de la segona quinzena de juliol. Durant el mes d'agost s'han pogut recuperar els valors i fins i tot incrementar-los substancialment, especialment durant la segona quinzena del mes.

Figura 7. Evolució de l'ocupació dels establiments de Turisme Rural durant la temporada d'estiu 2011 vs. 2010



Font: Laboratori de Turisme de la Diputació de Barcelona. 2011

La primera quinzena del mes d'agost és per a moltes comarques el moment de l'any de màxima ocupació. S'obté un valor mitjà d'ocupació provincial del 72,91% amb màxims que es localitzen al Berguedà (85,92%) tot i un retrocés del 4% respecte la mateixa quinzena de l'any passat; i l'Anoia (76,72%).

La comarca d'Osona amb una ocupació del 68,22% va obtenir el màxim d'increment interanual, concretament del 8,37%, sis punts per sobre del diferencial interanual de la mitjana provincial.

Figura 8. Ocupació dels establiments tur. rural per comarques durant la primera quinzena del mes d'agost de 2011

RURAL	Alt Penedès	Anoia	Bages	Berguedà	Maresme	Osona	Vallès Oriental	TOTAL
2010	73,13	72,68	57,78	90,78	66,34	59,85	63,34	70,79
2011	66,56	76,72	71,99	85,92	72,08	68,22	68,25	72,91
Diferencial	-6,57	4,04	14,21	-4,86	5,74	8,37	4,91	2,12

Font: Laboratori de Turisme de la Diputació de Barcelona. 2011



Durant la segona quinzena del mes de juliol és quan es van registrar els màxims d'ocupació amb una mitjana provincial del **64,85% (+32,65% respecte l'any passat)**. Es podria considerar una quinzena històrica si no fos que aquest espectacular increment tant sols retorna els valors d'ocupació perduts els darrers dos anys amb la crisi econòmica però més especialment per l' inici avançat del curs escolar. Cal considerar, també la importància que el dia 15 d'agost (dilluns festiu) estigui inclòs dins del recompte d'ocupació d'aquesta segona quinzena.

El Berguedà (78,74%) i Anoia (69,72%) van ser les comarques amb un major índex d'ocupació. A més a més el Berguedà va assolir un increment espectacular (+46%) seguit d'altres importants creixements com l'Anoia (36%) i Vallès Oriental (34%).

**Figura 9. Ocupació dels establiments tur. rural per comarques durant la segona quinzena del mes d'agost de 2011**

<b>RURAL</b>	<i>Alt Penedès</i>	<i>Anoia</i>	<i>Bages</i>	<i>Berguedà</i>	<i>Maresme</i>	<i>Osona</i>	<i>Vallès Oriental</i>	<b>TOTAL</b>
<b>2010</b>	35,29	33,63	33,35	31,79	41,28	30,27	31,13	<b>32,20</b>
<b>2011</b>	<b>59,41</b>	<b>69,72</b>	<b>51,11</b>	<b>78,74</b>	<b>65,42</b>	<b>62,31</b>	<b>65,55</b>	<b>64,85</b>
<b>Diferencial</b>	<b>24,12</b>	<b>36,09</b>	<b>17,76</b>	<b>46,95</b>	<b>24,14</b>	<b>32,04</b>	<b>34,42</b>	<b>32,65</b>

Font: Laboratori de Turisme de la Diputació de Barcelona. 2011

### L'OCUPACIÓ EN ELS CÀMPINGS<sup>1</sup>

Les dades d'ocupació en els càmpings de la província van mostrar un comportament més moderat amb increments generalitats on destaquen el +9,52% dels càmpings de la Costa Barcelona –MMP o bé el 6,40% d'increment en el turisme rural de la Costa de Barcelona – Maresme respecte l'any passat.

**Figura 10. Ocupació als càmpings per marques durant el mes d'agost de 2011**

<b>CAMPINGS</b>	<i>CAT.CENTRAL</i>	<i>COSTA BARCELONA MMP<sup>2</sup></i>	<i>COSTA BARCELONA-MARESME</i>	<i>PIRINEUS<sup>3</sup></i>
<b>2010</b>	76,37	83,10	67,80	67,90
<b>2011</b>	<b>73,66</b>	<b>92,61</b>	<b>74,19</b>	<b>70,36</b>
<b>Diferencial</b>	<b>-2,71</b>	<b>9,52</b>	<b>6,40</b>	<b>2,46</b>

Font: Laboratori de Turisme de la Diputació de Barcelona. 2011

<sup>1</sup> Les dades es presenten per marques turístiques

<sup>2</sup> Costa de Barcelona Mar, Modernisme i Penedès (MMP) antiga Costa de Garraf

<sup>3</sup> Dades corresponents a la comarca del Berguedà

## L'OCUPACIÓ EN ELS APARTAMENTS TURÍSTICS

L'evolució de l'ocupació en els apartaments turístics en comparació a l'any passat es pot considerar de tendència positiva. La marca Costa de Barcelona- Maresme registra valors d'ocupació superiors als obtinguts l'any passat en els dos trams del mes obtenint una mitjana d'ocupació del 81,25% representant un increment de gairebé el 26%. A la Costa de Barcelona- MMP, tot i l'elevada ocupació (89%) l'increment va ser molt més suau (6% respecte l'any passat). A la Catalunya Central es registra una mitjana d'ocupació propera al 47,22%, això suposa dos punts per sobre del registrat l'any passat durant el mateix mes d'agost.

Figura 11. Ocupació als apartaments per marques durant el mes d'agost de 2011

<b>APARTAMENTS</b>	CAT.CENTRAL	COSTA BARCELONA MMP <sup>4</sup>	COSTA BARCELONA- MARESME	PIRINEUS <sup>5</sup>
<b>2010</b>	45,21	82,72	54,88	61,29
<b>2011</b>	<b>47,22</b>	<b>89,14</b>	<b>81,25</b>	<b>97,50</b>
<b>Diferencial</b>	<b>2,01</b>	<b>6,42</b>	<b>26,38</b>	<b>36,22</b>

Font: Laboratori de Turisme de la Diputació de Barcelona. 2011

Nota Metodològica: L'objectiu que es persegueix amb aquest treball és disposar de dades significatives per tipologia d'establiment en aquelles Comarques que sigui possible. Els tipus d'establiments que s'analitzen són hotels, càmpings, cases de turisme rural i apartaments. L'àmbit temporal d'aquest període d'enquestació ha estat el mes d'agost de 2011. La selecció de la mostra s'ha fet a partir de les bases de dades cedides per la Direcció General de Turisme de la Generalitat de Catalunya. La selecció, per a cada una de les tipologies d'establiment s'ha fet tenint en compte la concentració dels allotjaments per comarca i la seva mida. Les entrevistes s'han fet a través d'enquesta telefònica.

<sup>4</sup> Costa de Barcelona Mar, Modernisme i Penedès (MMP) antiga Costa de Garraf

<sup>5</sup> Dades corresponents a la comarca del Berguedà



## OFICINA TÈCNICA DE TURISME

### LABORATORI DE TURISME

Pavelló Mestral (Recinte Maternitat)

Travessera de les Corts, 131-159, 08028. Barcelona

*Més informació a:*

[www.diba.cat/dturisme/laboratori](http://www.diba.cat/dturisme/laboratori)