

ENQUESTA FLAIX SETEMBRE 2016

(i resum de temporada d'estiu 2016)

**Indicadors d'ocupació turística als allotjaments
de l'entorn de Barcelona**



**Diputació
Barcelona**

NOTA INTRODUCTÒRIA

TEMPORADA ESTIU 2016

L'informe del l'enquesta Flaix d'ocupació turística del mes de setembre 2016 és el darrer de la sèrie Flaix d'ocupació en períodes de màxima freqüència turística (temporada d'estiu) d'aquest any i per tant és moment de valorar una temporada que en general es pot resumir pel bon comportament de l'ocupació, tot i comparar-se amb l'estiu 2015 que va ser de rècord. Alguns factors que poden explicar part d'aquests resultats són la bona climatologia amb poques pluges, la recuperació del turisme català i espanyol, i les avantatges de l'efecte refugi de Barcelona, que per a molts mercats emissors en èpoques d'inestabilitat geopolítica ha permès acollir uns turistes "prestats" d'altres destinacions en hores baixes.

Dels HOTELS se'n destaca, per una banda l'assoliment de xifres rècord en cada un dels períodes analitzats (Setmana Santa, mesos de juny, juliol, agost i setembre). I per altra banda un comportament estacional menys marcat, comparat amb els valors registrats els darrers anys. I ha estat així gràcies als bons resultats obtinguts durant el juliol i setembre, que han suavitzat la corba evolutiva de l'ocupació en els períodes de màxima afluència turística (veure gràfic 1).

L'evolució de l'ocupació turística de la temporada d'estiu del TURISME RURAL respecte als anys anteriors es pot qualificar també de positiva. S'han obtingut ocupacions màximes al juny juliol i agost, i més discretes durant la Setmana Santa i mes de setembre. El turisme rural segueix mostrant comportaments molt estacionals, amb un pic molt alt i destacat a la primera quinzena d'agost (veure gràfic 2).

La temporada en els CÀMPINGS es pot qualificar de bona globalment amb algunes apreciacions territorials i segons el període d'afluència. Els càmings de Costa Barcelona han obtingut resultats positius des de Setmana Santa fins al mes de setembre, a excepció de l'agost, que van perdre -5 pp de mitjana. Per altra banda els càmings d'interior, Paisatges de Barcelona i Berguedà, van tenir un comportament lleugerament negatiu durant la Setmana Santa, i durant el mes de juliol. La resta de períodes (juny, agost i setembre) van obtenir creixements interanuals positius.

Per últim, l'ocupació dels APARTAMENTS TURÍSTICS ha sigut bona en els mesos de Juliol i Agost, però més negativa respecte el 2015 en la Setmana Santa i el mes de setembre. Per tant a nivell global es podria dir que en els apartaments turístics s'ha incrementat l'estacionalitat dels mesos centrals de l'estiu.

La temporada d'estiu 2016 es pot qualificar de bona en els establiments de turisme rural i càmings, i de molt bona en el cas dels establiments hotelers. El turisme rural i els apartaments turístics segueixen tenint un comportament molt estacional, que en el cas dels hotels en canvi, s'ha alleugerit significativament durant aquest any.

Amb tot, per tal de realitzar un anàlisi complet sobre l'activitat turística durant aquests mesos d'estiu a l'entorn de Barcelona, no es pot oblidar que la correcta valoració de la temporada caldrà complementar-la amb altres indicadors, com els ingressos, els preus d'habitació, la despesa del turista, etc.

SETEMBRE 2016

Pel que fa l'ocupació en els allotjaments turístics reglats a la demarcació de Barcelona (sense considerar el Barcelonès) per aquest mes de setembre és positiva pels hotels i càmpings, estable pel turisme rural i negativa pels apartaments turístics, en comparació al setembre de l'any anterior. El creixement en hotels i càmpings és realment important pel pes que representen conjuntament en l'oferta global de places de l'entorn de Barcelona (93%).

Les ocupacions registrades als HOTELS de l'entorn de Barcelona són més positives que les de l'any passat. Els hotels han registrat una ocupació mitjana del 80,2%, +5,8 pp més que el 2015. Els creixements s'han registrat a totes les comarques.

L'ocupació dels establiments de TURISME RURAL el mes de setembre s'ha mantingut estables respecte l'any anterior, amb un índex mig de 34,8% (-0,4pp). Osona i Vallès Oriental han presentat una evolució positiva, i la resta han perdut ocupació (Alt Penedès, Anoia, Bages i Berguedà). Per primer cop es disposa de dades de la comarca del Moianès, que ha aconseguit registrar l'ocupació més alta (48,9%).

Els CÀMPINGS han mostrat uns resultats força positius, assolint una ocupació del 48,9%, és a dir, només +3,8 pp per sobre de l'ocupació del setembre de 2015. Els càmpings del Berguedà (Pirineus), són els que presenten ocupacions més altes (60,7% de mitjana).

Els APARTAMENTS TURÍSTICS presenten resultats negatius a les comarques de Paisatges Barcelona (-3,5 pp) i de Costa Barcelona (-2 pp).

*Els Informes Flaix també es poden consultar a través del web del
Laboratori de Turisme:
www.diba.cat/dturisme/labturisme*

L'informe té una orientació clarament pedagògica i pràctica per tal que els tècnics de turisme, càrrecs electes i empresaris del sector turístic de l'entorn de Barcelona per a que puguin realitzar una lectura entenedora d'un dels principals indicadors d'evolució turística (no l'únic) del que es pot disposar en l'actualitat: l'ocupació en els establiments d'allotjament. Les dades es presenten ordenades per tipologies d'allotjament turístic: establiments hotelers, establiments de turisme rural, càmpings i apartaments turístics. En les dues primeres, els resultats es presenten a nivell comarcal i en les dues últimes a nivell de marca turística.

Per últim, en el marge dret de la publicació s'hi destaquen aquells aspectes més rellevants de l'informe i conformen les principals notes de conjuntura.

L'Informe Flaix d'ocupació turística és un treball del Laboratori de Turisme (LABturisme) de l'Oficina Tècnica de Turisme que es realitza durant els períodes de màxima afluència turística a les destinacions de la província de Barcelona des de l'any 2009.

OCUPACIÓ EN ESTABLIMENTS HOTELERS

A NIVELL PROVÍNCIA

L'ocupació en els establiments hotelers de l'entorn de Barcelona (no s'inclou en l'anàlisi la ciutat de Barcelona ni la resta del Barcelonès) se situa al 80,20% durant el mes de setembre de 2016. Això representa un creixement en l'índex d'ocupació de 5,8 punts percentuals (pp) respecte el 2015. L'ocupació té variacions interanuals positives en ambdues quinzenes del mes, amb un creixement més significatiu durant la segona quinzena (+4,9 pp i 6,8 pp, respectivament).

L'ocupació mitjana del mes de setembre en els establiments hotelers de l'entorn de Barcelona ha estat del 80,20%, +5,8 pp més que l'any 2015

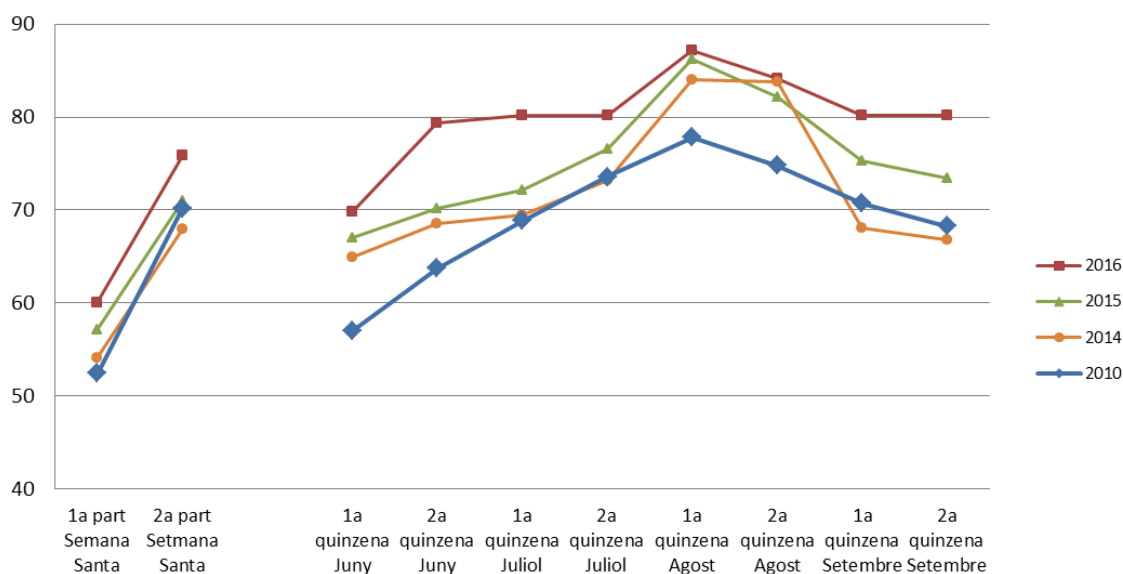
Taula 1. OCUPACIÓ EN ELS ESTABLIMENTS HOTELERS DE L'ENTORN DE BARCELONA DURANT EL MES DE SETEMBRE 2016

HOTELS	Primera quinzena	Segona quinzena	TOTAL
2015	75,31	73,40	74,36
2016	80,22	80,17	80,20
<i>Diferencial (pp)</i>	<i>4,91</i>	<i>6,77</i>	<i>5,84</i>

Font: Laboratori de Turisme de la Diputació de Barcelona. 2016

El gràfic 1 mostra l'evolució comparada de l'ocupació en cada un dels períodes analitzats de màxima ocupació (Setmana Santa, Juny, Juliol, Agost i Setembre) dels últims tres anys, i també del primer de la sèrie de l'enquesta flaix, l'any 2010. Es pot apreciar com l'ocupació hotelera del mes de de setembre d'enguany és la més alta del tot el període 2010-2016, en les dues quinzenes, fenomen que s'ha repetit tot el 2016 (des de Setmana Santa fins mes de setembre).

Gràfic 1. EVOLUCIÓ DE L'OCUPACIÓ DELS ESTABLIMENTS HOTELERS DE L'ENTORN DE BARCELONA DURANT ELS PERÍODES DE MÀXIMA OCUPACIÓ 2010-2016 (EN %)



Font: Laboratori de Turisme de la Diputació de Barcelona. 2016

A NIVELL COMARCAL *

Totes les comarques de l'entorn de Barcelona tenen ocupacions superiors a les assolides al 2015, per tant, el creixement de l'ocupació és generalitzat a tot el territori. Els creixements van des d'un discret creixement del +1,1 pp del Berguedà fins a l'increment de +13,5 pp de l'Alt Penedès. Se'n destaquen també els augments d'ocupació de +5 pp: Maresme (+8,1 pp), Garraf (+5,2 pp) i Anoia (+5,2 pp). Per tant, creixements significatius en les dues comarques amb la major oferta hotelera de l'entorn de Barcelona (conjuntament representen el 60% de places hoteleres a l'entorn de Barcelona).

Precisament les ocupacions més altes al setembre segueixen sent per les comarques de costa: Garraf (82,4%), Maresme (84,8%) i Baix Llobregat (86,7%).

Les ocupacions més baixes són les obtingudes pels hotels del Berguedà (42,1%) i l'Anoia (42,3%).

** No s'ha considerat la comarca del Moianès pel poc pes que representa aquesta tipologia d'allotjament en el global de places hoteleres de la província de Barcelona. Els valors d'ocupació de les comarques del Bages, Osona i Vallès Oriental de 2016 no són estrictament comparables amb les del 2015 degut als canvis d'alguns municipis d'aquestes comarques a la comarca del Moianès.*

Taula 2. OCUPACIÓ DELS ESTABLIMENTS HOTELERS PER COMARQUES DURANT EL MES DE SETEMBRE DE 2016

HOTELS	Alt Penedès	Anoia	Bages	Baix Llobregat	Berguedà	Garraf	Maresme	Osona	Vallès Occidental	Vallès Oriental	TOTAL
2015	45,82	37,16	54,58	85,43	41,00	77,22	76,65	45,46	73,19	66,91	74,36
2016	59,36	42,35	59,34	86,74	42,06	82,44	84,79	48,79	78,07	71,18	80,20
Diferencial (pp)	13,54	5,19	4,77	1,31	1,07	5,23	8,15	3,33	4,88	4,28	5,84

Font: Laboratori de Turisme de la Diputació de Barcelona. 2016

Per quinzenes, les dades recollides ens donen una ocupació mitjana pràcticament idèntica: 80,22% durant la primera quinzena, i 80,17%, durant la segona quinzena. Aquest equilibri en les dues quinzenes del mes ha estat gràcies a un comportament interanual positiu durant la segona part del mes, que ha ajudat a ampliar la corba típicament pronunciada per l'estacional de la temporada de l'estiu.

Durant la primera quinzena, dues comarques tenen creixements negatius: el Berguedà (-1,9 pp) i el Vallès Oriental (-0,6 pp). Per altra banda, destaquen els creixements per sobre la mitjana de les comarques de l'Alt Penedès (+14,3 pp), l'Anoia (+9,3 pp), el Bages (+8,4 pp), Osona (+7,0 pp) i el Maresme (+6,7 pp). En aquesta primera quinzena el Baix Llobregat aconsegueix el pic màxim d'ocupació comarcal a la província (87,11%).

Creixement generalitzat en l'ocupació hotelera a totes les comarques de l'entorn de Barcelona.

Tres comarques registren un índex d'ocupació per sobre del 80%: el Maresme, el Garraf i el Baix Llobregat.

Durant la segona quinzena, només hi ha una comarca (Osona) que registra un valor ocupacional mig per sota el 2015, tot i que aquest decreixement és molt lleuger (-0,35 pp). La resta de comarques presenten resultats positius discrets (Anoia, Bages i Baix Llobregat), alts o molt alts (Alt Penedès, Maresme i Vallès Oriental).

Globalment, s'observa aquest mes un comportament força positiu i generalitzat en l'ocupació hotelera a l'entorn de Barcelona, amb una activitat més accentuada i amb les xifres d'ocupació més altes en els establiments de les comarques del litoral (Garraf, Maresme i Baix Llobregat), i una activitat més moderada a la resta de comarques, amb ocupacions significatives a comarques com el Vallès Oriental i Vallès Occidental, i ocupacions per sota el 50% a comarques de l'interior, com l'Anoia i el Berguedà.

Taula 3. OCUPACIÓ DELS ESTABLIMENTS HOTELERS PER COMARQUES DURANT LA PRIMERA QUINZENA DEL MES DE SETEMBRE DE 2016

HOTELS	Alt Penedès	Anoia	Bages	Baix Llobregat	Berguedà	Garraf	Maresme	Osona	Vallès Occidental	Vallès Oriental	TOTAL
2015	46,23	37,69	49,49	83,99	45,20	78,37	78,81	42,57	72,20	69,80	75,31
2016	60,58	46,97	57,90	85,90	43,25	82,29	85,56	49,58	75,83	69,17	80,22
Diferencial (pp)	14,35	9,28	8,41	1,91	-1,95	3,92	6,75	7,01	3,63	-0,63	4,91

Font: Laboratori de Turisme de la Diputació de Barcelona. 2016

Taula 4. OCUPACIÓ DELS ESTABLIMENTS HOTELERS PER COMARQUES DURANT LA SEGONA QUINZENA DEL MES DE SETEMBRE DE 2016

HOTELS	Alt Penedès	Anoia	Bages	Baix Llobregat	Berguedà	Garraf	Maresme	Osona	Vallès Occidental	Vallès Oriental	TOTAL
2015	45,40	36,63	59,66	86,87	36,79	76,06	74,48	48,35	74,17	64,01	73,40
2016	58,13	37,73	60,78	87,57	40,87	82,59	84,02	48,00	80,30	73,19	80,17
Diferencial (pp)	12,73	1,10	1,12	0,70	4,08	6,53	9,54	-0,35	6,13	9,18	6,76

Font: Laboratori de Turisme de la Diputació de Barcelona. 2016

OCUPACIÓ EN ESTABLIMENTS DE TURISME RURAL

A NIVELL PROVÍNCIA

Els establiments de turisme rural de la província de Barcelona han obtingut una ocupació mitjana del 34,75% durant el mes de setembre de 2016, ocupació molt similar a la registrada el setembre de 2015 (lleuger decrement de -0,4 pp). L'ocupació obtinguda és gairebé la meitat que la registrada durant el passat mes d'agost (-37 pp), fent palès, a diferència dels hotels, l'elevada estacionalitat de l'ocupació en aquest tipologia d'allotjament.

El comportament de les dues quinzenes del mes és diferent: si bé la primera quinzena registra un decreixement de -3,4 pp d'ocupació de places (valor mig d'ocupació 36,2%), durant la segona quinzena la variació interanual és positiva amb un +2,6 pp (valor mig d'ocupació 33,25%).

Taula 5. OCUPACIÓ DELS ESTABLIMENTS DE TURISME RURAL DE LA PROVÍNCIA DE BARCELONA DURANT EL MES DE SETEMBRE DE 2016

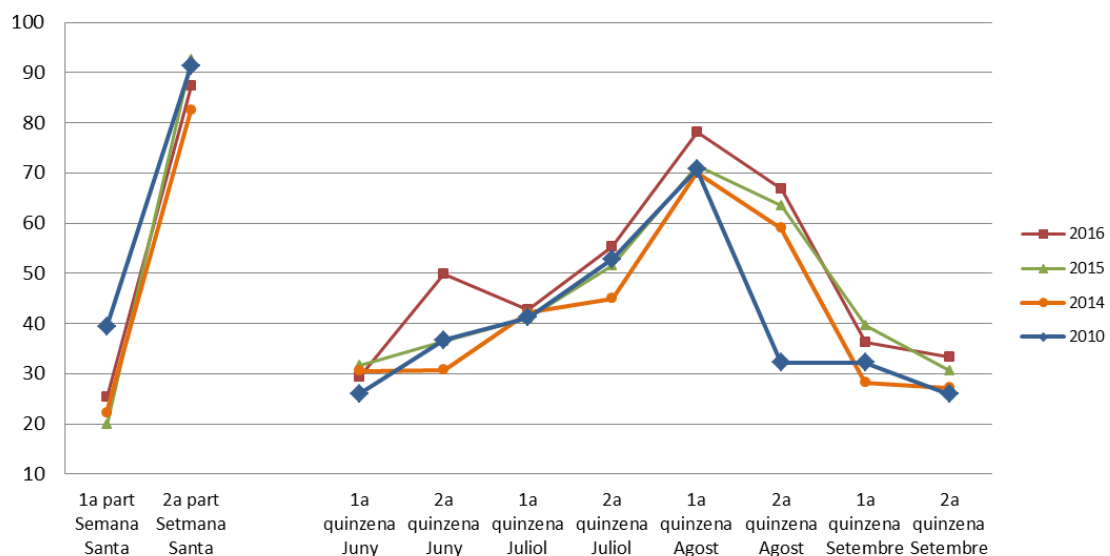
T. RURAL	Primera quinzena	Segona quinzena	TOTAL
2015	39,61	30,61	35,11
2016	36,24	33,25	34,75
Diferencial (pp)	-3,37	2,64	-0,36

L'ocupació mitjana en el turisme rural de l'entorn de Barcelona s'ha mantingut en xifres similars a les del 2015, amb un petit descens de -0,4 pp

Font: Laboratori de Turisme de la Diputació de Barcelona. 2016

Com es pot veure en el Gràfic 2, l'ocupació del mes de setembre d'enguany presenta un comportament inferior al mateix mes de l'any anterior durant la primera quinzena, i superior durant la segona quinzena i la més alta de la sèrie 2010-2016 en aquesta segona part del mes de setembre.

Gràfic 2. EVOLUCIÓ DE L'OCUPACIÓ DELS ESTABLIMENTS DE TURISME RURAL DE LA PROVÍNCIA DE BARCELONA DURANT ELS PERÍODES DE MÀXIMA OCUPACIÓ 2010-2016 (EN %)



Font: Laboratori de Turisme de la Diputació de Barcelona. 2016

A NIVELL COMARCAL

Amb la incorporació del Moianès com a nova comarca en l'anàlisi d'aquest any, els resultats comarcals cal considerar-los tenint en compte possibles modificacions en comarques com Bages, Osona i Vallès Oriental en els resultats de les variacions interanuals ja que la composició territorial (municipal) ha canviat.

Les ocupacions mitjanes registrades al mes de setembre en el turisme rural varien segons comarques. Hi ha quatre comarques amb pèrdues d'ocupació aquest mes, i dues comarques amb creixements. La comarca d'Osona obté el creixement més positiu (+15,3 pp) Per contra, el Berguedà presenta el decreixement més negatiu (-13 pp). Són aquestes dues comarques les que disposen de més places de turisme rural dins l'entorn de Barcelona.

El Moianès, amb una oferta d'allotjament rural discret (239 places) registra l'índex d'ocupació més alt de la província (48,9%).

No s'han considerat les comarques del Baix Llobregat, Garraf, i el Vallès Occidental pel poc pes que representa aquesta tipologia d'allotjament en el global de places d'allotjament de la província de Barcelona.

L'ocupació de turisme rural ha crescut a Osona i el Vallès Oriental, però ha tingut una variació negativa a la resta de comarques de la demarcació.

La comarca del Moianès presenta l'ocupació més alta de tota la província (48,9%).

TAULA 6. OCUPACIÓ DELS ESTABLIMENTS DE TURISME RURAL PER COMARQUES DURANT EL MES DE SETEMBRE DE 2016

RURAL	Alt Penedès	Anoia	Bages *	Berguedà	Osona *	Vallès Oriental *	Moianès	TOTAL
2015	32,52	25,21	40,05	43,94	30,36	38,10	-	35,11
2016	28,95	21,13	38,39	30,90	45,63	38,59	48,94	34,75
<i>Diferencial (pp)</i>	<i>-3,56</i>	<i>-4,08</i>	<i>-1,66</i>	<i>-13,04</i>	<i>15,27</i>	<i>0,49</i>	-	<i>-0,36</i>

Font: Laboratori de Turisme de la Diputació de Barcelona. 2016

L'anàlisi per quinzenes destaca una caiguda mitjana del -3,4 pp durant els primers quinze dies del mes, amb un índex d'ocupació del 36,2%, i un creixement de +2,6 pp durant la segona part del mes, amb un índex d'ocupació del 33,2%.

Tal sols la comarca d'Osona registra creixements durant les dues quinzenes (+10,7 pp i 19,8 pp). La resta de comarques perden ocupació tan a la primera quinzena com a la segona. El Vallès Oriental presenta caiguda a la primera quinzena (-9,4 pp), però es recupera força durant la segona (+10,3 pp).

TAULA 7. OCUPACIÓ DELS ESTABLIMENTS DE TURISME RURAL PER COMARQUES DURANT LA PRIMERA QUINZENA DEL MES DE SETEMBRE DE 2016

RURAL	Alt Penedès	Anoia	Bages *	Berguedà	Osona *	Vallès Oriental *	Moianès	TOTAL
2015	38,32	29,20	43,42	46,32	35,04	50,60	-	39,61
2016	34,19	23,97	40,12	32,65	45,75	41,23	42,12	36,24
<i>Diferencial (pp)</i>	<i>-4,14</i>	<i>-5,23</i>	<i>-3,30</i>	<i>-13,66</i>	<i>10,71</i>	<i>-9,37</i>	-	<i>-3,37</i>

Font: Laboratori de Turisme de la Diputació de Barcelona. 2016

TAULA 8. OCUPACIÓ DELS ESTABLIMENTS DE TURISME RURAL PER COMARQUES DURANT LA SEGONA QUINZENA DEL MES DE SETEMBRE DE 2016

RURAL	Alt Penedès	Anoia	Bages *	Berguedà	Osona *	Vallès Oriental *	Moianès	TOTAL
2015	26,71	21,22	36,68	41,57	25,67	25,61	-	30,61
2016	23,72	18,30	36,65	29,14	45,50	35,95	55,76	33,25
<i>Diferencial (pp)</i>	<i>-2,99</i>	<i>-2,93</i>	<i>-0,03</i>	<i>-12,42</i>	<i>19,83</i>	<i>10,35</i>	-	<i>2,64</i>

Font: Laboratori de Turisme de la Diputació de Barcelona. 2016

OCUPACIÓ EN ELS CÀMPINGS

L'ocupació durant el mes de setembre de 2016 en els càmpings de l'entorn de Barcelona presenta resultats positius, per sobre dels registrats al 2015.

Les dades d'ocupació en càmpings es presenten a nivell de marca turística i per tant hi ha una agrupació de la mostra de les comarques que hi són representades. Així, cal especificar que la marca Paisatges Barcelona (abans Catalunya Central) representa els càmpings de les comarques de l'Anoia, el Bages, el Moianès i Osona; la marca Costa Barcelona incorpora els establiments de les comarques del Baix Llobregat, el Garraf, l'Alt Penedès, el Maresme, el Vallès Occidental i el Vallès Oriental; finalment la marca Pirineus, per bé que contempla un conjunt de comarques catalanes, només està representada en aquest informe per la comarca barcelonina del Berguedà.

La mitjana d'ocupació al setembre dels establiments de càmping de la província és de 48,8%, +3,8pp per sobre del valor mig registrat al mes de setembre del 2015. Les tres marques turístiques presenten creixements positius en l'ocupació: Paisatges Barcelona (+5 pp), Costa Barcelona (+4,4 pp) i Pirineus (Berguedà) (+1,3 pp).

L'ocupació més alta és la que registren els establiments de càmping de la comarca del Berguedà, amb un valor mig del 60,7%, per davant del valor mig dels càmpings de Paisatges Barcelona (48,2%) i Costa Barcelona (46,3%).

Si analitzem les dades per quinzenes, s'observa que els establiments de càmping obtenen valors positius durant les dues quinzenes del mes.

L'ocupació en els càmpings a la demarcació de Barcelona creix +3,8 pp

El valor mig ocupacional a les tres marques turístiques de la província creix per sobre el 2015, entre 3 i 5 punts percentuals (pp).

TAULA 9. OCUPACIÓ EN ELS CÀMPINGS PER MARQUES DURANT EL MES DE SETEMBRE DE 2016

CÀMPINGS	Paisatges Barcelona	Costa Barcelona	Pirineus (Berguedà)	TOTAL
2015	43,62	41,90	59,46	45,12
2016	48,22	46,27	60,72	48,96
<i>Diferencial (pp)</i>	<i>4,59</i>	<i>4,37</i>	<i>1,26</i>	<i>3,84</i>

Font: Laboratori de Turisme de la Diputació de Barcelona. 2016

OCUPACIÓ EN ELS APARTAMENTS TURÍSTICS

Al igual que en els càmpings, les dades d'ocupació en apartaments turístics es presenten a nivell de marca turística i per tant hi ha una agrupació de la mostra de les comarques que hi són representades.

Degut al nombre reduït del cens d'apartaments turístics al Berguedà, les dades per aquest territori no estan disponibles (nd).

La marca Costa Barcelona, que incorpora les comarques del Baix Llobregat, el Garraf, l'Alt Penedès, el Maresme, el Vallès Occidental i el Vallès Oriental, presenta resultats -3,5 pp per sota el 2015 en l'ocupació d'apartaments. Durant el mes de setembre de 2016, l'ocupació mitjana en els apartaments turístics de Costa Barcelona ha estat del 78%.

Per altra banda, la marca Paisatges Barcelona, que engloba les comarques de l'Anoia, Bages, Moianès i Osona, ha registrat una ocupació mitjana del 28,5%, un -3,5 pp inferior a l'ocupació de setembre de 2015, que va ser de prop del 32%.

L'ocupació en els apartaments turístics aquest mes de setembre ha caigut -2,2 pp respecte el 2015, i situant l'índex mig ocupacional en el 69,3%.

TAULA 8. OCUPACIÓ EN ELS APARTAMENTS TURÍSTICS PER MARQUES DURANT EL MES DE SETEMBRE DE 2016

APARTAMENTS	Paisatges Barcelona	Costa Barcelona	Pirineus (Berguedà)	TOTAL
2015	31,98	79,93	nd	71,55
2016	28,46	77,97	nd	69,32
<i>Diferencial (pp)</i>	<i>-3,52</i>	<i>-1,96</i>	<i>n.d.</i>	<i>-2,23</i>

Font: LABturisme. Diputació de Barcelona. 2016

L'ocupació mitjana pel global de la demarcació és del 69,3%, -2,2 pp per sota dels resultats obtinguts l'any passat durant aquestes dates.

© LABORATORI DE TURISME

GERÈNCIA DEL SERVEIS DE TURISME OFICINA TÈCNICA

Pavelló Mestral – Recinte Maternitat
Travessera de les Corts 131- 159,
08028 Barcelona

web: www.diba.cat/dturisme/labturisme
email: labturisme@diba.cat

Nota Metodològica: L'objectiu que es persegueix amb aquest treball és disposar de dades significatives per tipologia d'establiment en aquelles comarques que sigui possible. Els tipus d'establiments d'allotjament que s'analitzen són establiments hotelers, càmpings, establiments de turisme rural i apartaments turístics. L'àmbit temporal d'aquest període d'enquestació ha estat el mes de Setembre de 2016, segmentat en dos períodes: la primera quinzena i la segona quinzena del mes. La selecció de la mostra s'ha fet a partir de les bases de dades cedides per la Direcció General de Turisme de la Generalitat de Catalunya, i per a cada una de les tipologies d'establiment la selecció s'ha fet tenint en compte la concentració dels allotjaments oberts, per comarca i la seva mida per nombre de places. Les entrevistes s'han fet a través d'enquesta telefònica.