

ENQUESTA FLAIX JULIOL 2012

**Indicadors d'ocupació turística als allotjaments
de la província de Barcelona**



**Diputació
Barcelona**

NOTA INTRODUCTÒRIA

Tot i el context de dificultats socio- econòmiques del país l'informe flaix d'ocupació als allotjaments turístics de la província de Barcelona presenta unes dades relativament positives sobre l'activitat turística del mes de juliol.

En destaquen els hotels de la costa, que amb un comportament molt similar al juliol de l'any passat es mantenen o fins i tot pugen (és el cas del Garraf) els seus índex d'ocupació. Dades esperançadores tenint en compte que l'estiu 2011 va ser considerat un any per al turisme de sol i platja molt positiu.

Si a l'estiu l'activitat turística a la costa (ocupació) es manté, d'altra banda, els indicadors d'ocupació de la resta de les tipologies d'allotjament a la província ens aporten resultats molt irregulars. En l'aspecte positiu, la frenada en el descens d'ocupació en els establiments de turisme rural que aconseguen capgirar la sinèrgia del mes de juny passat i obtenen valors similars al juliol 2011. En l'aspecte negatiu, el continuat descens en els càmpings i apartaments turístics, que conjuntament, també representen un important gruix en l'oferta de places turístiques a la província de Barcelona.

L'anàlisi evolutiu que les enquestes flaix va fer des del 2010 permet veure que l'evolució d'aquest mes de juliol en hotels i establiments de turisme rural ha estat idèntica a la del mateix període de l'any passat, tot i que permet afirmar que es torna a una concentració del període de vacances en els moments punta (màxima afluència) d'estiu i que es confirma amb les dades de la segona quinzena de juliol respecte a les quinzenes anteriors del mateix any i dels anys immediatament anteriors.

L'anàlisi que ve a continuació té com a principal referència l'indicador d'ocupació i per tant no pot atorgar l'explicació d'alguna de les tendències a altres variables com poden ser la procedència del mercats o bé el preu dels allotjaments.

El Garraf obté un meritori creixement de 10 punts percentuals en l'ocupació dels seus hotels

La comarca del Maresme manté les seves altes quotes d'ocupació hotelera malgrat la crisi econòmica

El turisme rural a la província de Barcelona suavitza la caiguda de la seva ocupació.

Càmpings i apartaments continuen la seva davallada en ocupació.

*Més info al web del Laboratori de Turisme:
www.diba.cat/dturisme/laboratori*

L'informe té una orientació clarament pedagògica i pràctica per a que els tècnics de turisme, càrrecs electes i empresaris del sector turístic de la província de Barcelona puguin realitzar una lectura entenedora d'un dels principals indicadors d'evolució turística (no l'únic) del que es pot disposar en l'actualitat: l'ocupació en els establiments d'allotjament.

Les dades es presenten ordenades per tipologies d'allotjament turístic (establiments hotelers, establiments de turisme rural, càmpings i apartaments turístics). En les dues primeres, els resultats es presenten a nivell comarcal i en els dos últims a nivell de marca turística. També s'incorpora el gràfic d'evolució interanual comparatiu entre el 2010, 2011 i 2012 de l'ocupació turística a nivell provincial, gràcies a que l'informe disposa d'una sèrie de quatre anys. Fet que permet fer una anàlisi amb més perspectiva.

Per últim, en el marge dret de la publicació s'hi destaquen aquells aspecte més rellevant de l'informe i conformen les principals notes de conjuntura.

L'Informe Flaix d'ocupació turística és un treball del Laboratori de Turisme de l'Oficina Tècnica de Turisme que es realitza durant els períodes de màxima afluència turística a les destinacions de la província de Barcelona.

OCUPACIÓ EN ESTABLIMENTS HOTELERS

L'ocupació en els establiments hotelers durant el mes de juliol a la província de Barcelona, excloent el Barcelonès, ha estat del 75,89%. Un valor gairebé idèntic al de l'any passat durant aquest mateix període (75,94%).

Tot i que en moltes comarques hi ha un retrocés en l'ocupació en hotels, el bon comportament de les comarques de la marca Costa Barcelona i el volum de llits que representen en el global de la província, permet disposar d'un valor interanual molt similar (-0,05 punts percentuals) al de l'any passat per a la província de Barcelona. Les comarques amb un clar enfocament cap a les activitats centrades en el mar i la platja obtenen els valors d'ocupació, en establiments hotelers, més elevats. El Maresme amb una ocupació del 84,90% manté el mateix grau d'ocupació que l'any passat (85,55%), en bona part pel bon comportament de la segona quinzena on s'han assolit els màxims d'ocupació (87,36%) amb un creixement interanual de 1,19 punts percentuals (a partir d'ara pp.) respecte a la segona quinzena de juliol de l'any passat.

La notícia més destacable, en positiu, és la recuperació de l'índex d'ocupació en els hotels del Garraf (79,46%) que creixen 10,06 punts percentuals respecte al juliol de l'any passat.

El Baix Llobregat (segona comarca en volum de places hoteleres a la província) ha tingut un comportament menys positiu. La comarca està clarament marcada per dues tipologies de segments turístics: el turisme vacacional, amb un bon comportament en aquells hotels propers a la platja i el turisme de negocis, que redueix la seva activitat durant aquests mesos d'estiu. Aquesta dualitat cal tenir-la present a l'hora d'analitzar l'índex d'ocupació dels establiments hotelers al global de la comarca (76,41%), -6,47 pp. menys que en el mateix període de l'any passat.

L'ocupació mitjana del mes de juliol en els hotels de la província va ser del 75,89%, un valor idèntic al juliol de l'any passat

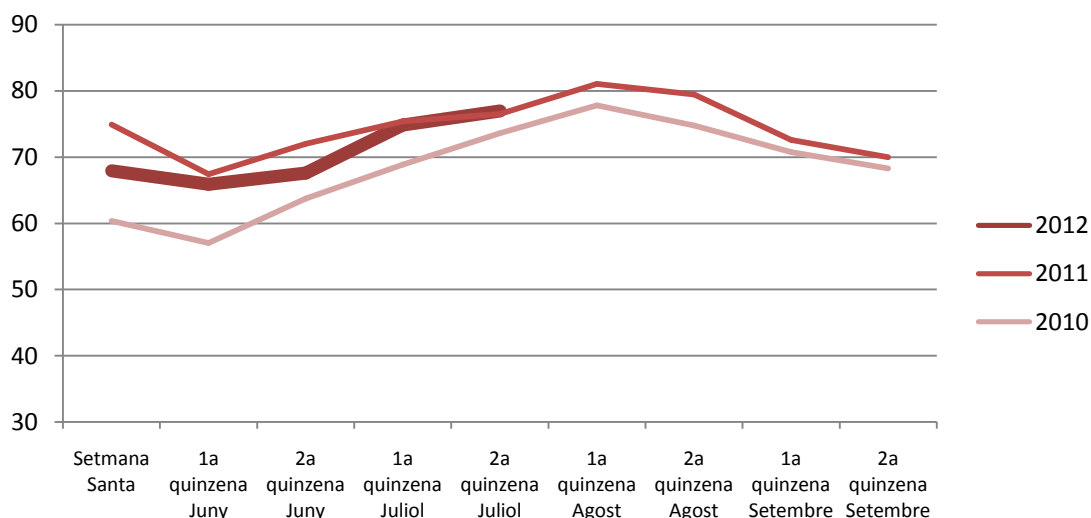
El valor segur del sol i la platja aconseguixen fer créixer les ocupacions hoteleres del Garraf i a establir-les al Maresme

FIGURA 1. OCUPACIÓ DELS ESTABLIMENTS HOTELERS PER COMARQUES DURANT EL MES DE JULIOL 2012

HOTELS	Alt Penedès	Anoia	Bages	Baix Llobregat	Berguedà	Garraf	Maresme	Osona	Vallès Occ.	Vallès Oriental	TOTAL
2011	38,99	39,83	39,69	82,88	37,04	69,40	85,55	40,70	69,70	43,42	75,94
2012	46,80	36,75	36,00	76,41	28,04	79,46	84,90	39,94	66,94	58,87	75,89
Diferencial	7,82	-3,08	-3,69	-6,47	-9,00	10,06	-0,65	-0,76	-2,76	15,45	-0,05

Font: Laboratori de Turisme de la Diputació de Barcelona. 2012

FIGURA 2. EVOLUCIÓ DE L'OCUPACIÓ DELS ESTABLIMENTS HOTELERS 2010-2012 (en %)



A excepció de les comarques del Vallès Oriental (+15,45 pp.) i l'Alt Penedès (+7,82 pp.) la resta de comarques de l'interior de la província pateixen retrocessos en l'ocupació dels seus hotels. On més s'aprecia aquesta davallada és a la comarca del Berguedà (-9,00 pp.). La resta de comarques es mouen amb decreixements del -0,5 pp. als -4 pp. És molt remarcable la tendència que s'observa en la concentració de l'ocupació en establiments hotelers en la segona quinzena del mes de juliol per general de la província.

Durant la segona quinzena, el Maresme és on s'ha registrat la punta màxima d'ocupació (82,44%)

FIGURA 3a. OCUPACIÓ DELS ESTABLIMENTS HOTELERS PER COMARQUES DURANT LA PRIMERA QUINZENA JULIOL 2012

HOTELS	Alt Penedès	Anoia	Bages	Baix Llobregat	Berguedà	Garraf	Maresme	Osona	Vallès Occ.	Vallès Oriental	TOTAL
2011	36,30	39,40	39,84	82,14	27,43	70,32	84,93	38,69	69,70	43,02	75,35
2012	44,64	38,31	36,41	77,67	27,43	79,54	82,44	38,05	68,98	60,18	74,83
Diferencial	8,35	-1,09	-3,43	-4,47	0,00	9,21	-2,49	-0,64	-0,72	17,15	-0,54

Font: Laboratori de Turisme de la Diputació de Barcelona. 2012

FIGURA 3b. OCUPACIÓ DELS ESTABLIMENTS HOTELERS PER COMARQUES DURANT LA SEGONA QUINZENA JULIOL 2012

HOTELS	Alt Penedès	Anoia	Bages	Baix Llobregat	Berguedà	Garraf	Maresme	Osona	Vallès Occ.	Vallès Oriental	TOTAL
2011	41,67	40,26	39,55	83,61	46,66	68,48	86,17	42,71	69,70	43,82	76,51
2012	48,97	35,20	35,59	75,15	28,66	79,39	87,36	41,84	64,91	57,57	76,95
Diferencial	7,29	-5,06	-3,96	-8,46	-18,00	10,90	1,19	-0,88	-4,79	13,75	0,43

Font: Laboratori de Turisme de la Diputació de Barcelona. 2012

OCUPACIÓ EN ELS ESTABLIMENTS DE TURISME RURAL

Després d'una bona ocupació durant la Setmana Santa, i d'un inici d'estiu poc esperançador, el turisme rural ha tingut en aquest mes de juliol un comportament destacable si hom analitza l'històric amb un descens en l'indicador d'ocupació en els darrers anys en aquesta tipologia d'allotjament turístic. L'ocupació mitjana provincial ha estat del 45,84% de les places disponibles, tant sols 0,74 pp. menys que en el mateix període de l'any passat.

Analitzar l'índex d'ocupació dels establiments de turisme rural a la província és gairebé sinònim d'analitzar el comportament en l'ocupació de les destinacions de l'interior. El poc pes relatiu que representen els establiments de turisme rural a la zona de costa, on tant aviat el Maresme perd 13 pp. com el Garraf en guany 14 pp. obliga a centrar l'observació en les comarques d'interior. Per la seva importància en el volum de places que representa en aquesta tipologia, el Berguedà, amb una ocupació mitjana del 50,73% obté una ràtio similar a la de l'any passat (+0,08 pp.) En la zona de creixement interanual es troben les comarques del Bages (+7,20 pp.) i l'Anoia (+0,77 pp.). En la zona de decreixement interanual es troben les comarques del Vallès Oriental (-8,52 pp.), l'Alt Penedès (-4,15 pp.) i Osona (-1,77 pp.).

Cal destacar que els nivells d'ocupació no han sobrepassat en cap comarca el 51% (la meitat de les places disponibles). Els més destacables han estat al Berguedà (50,73%), l'Alt Penedès (50,44%) i l'Anoia (50,28%) i els més baixos s'han localitzat a les comarques d'Osona (39,27%) i el Vallès Oriental (39,20%).

No s'ha pogut considerar les comarques del Baix Llobregat i el Vallès Occidental pel poc pes significatiu que té aquesta tipologia d'allotjament en el global de places de la comarca.

L'ocupació mitjana a la província de Barcelona ha estat del 45,84%

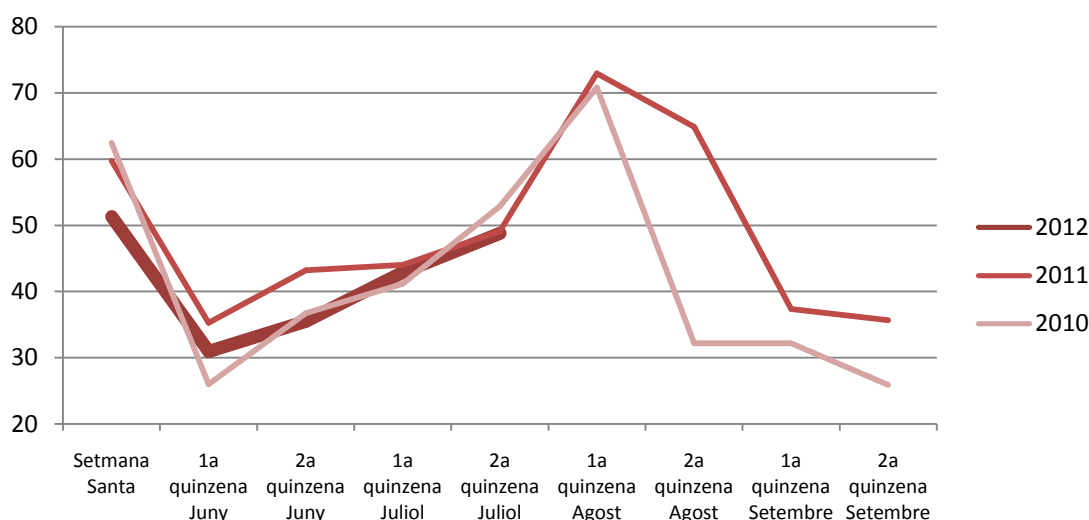
Berguedà aconsegueix frenar la caiguda en l'ocupació i minimitzar l'impacte en el global de la província

FIGURA 4. OCUPACIÓ DELS ESTABLIMENTS DE TURISME RURAL PER COMARQUES DURANT EL MES DE JULIOL 2012

RURAL	Alt Penedès	Anoia	Bages	Berguedà	Garraf	Maresme	Osona	Vallès Oriental	TOTAL
2011	54,59	49,51	40,70	50,66	36,00	57,25	41,04	47,72	46,57
2012	50,44	50,28	47,90	50,73	50,00	43,33	39,27	39,20	45,84
Diferencial	-4,15	0,77	7,20	0,08	14,00	-13,94	-1,77	-8,52	-0,74

Font: Laboratori de Turisme de la Diputació de Barcelona. 2012

FIGURA 5. EVOLUCIÓ DE L'OCUPACIÓ DELS ESTABLIMENTS DE TURISME RURAL 2010-2012



Font: Laboratori de Turisme de la Diputació de Barcelona. 2012

Al contrari del que va passar el passat mes de juny, l'anàlisi per quinzenes del mes de juliol mostra que durant la segona quinzena s'han obtingut valors interanuals més positius que durant la primera. A mode d'exemple, la pèrdua en el percentatge d'ocupació del turisme rural al Berguedà durant la primera quinzena (-1,43 pp.) es compensa amb el creixement de la segona quinzena (+1.59 pp.). Els punts de màxima ocupació s'han obtingut als establiments de turisme rural de la costa, especialment al Garraf (62,00%) i el Maresme (57,78%).

Evolució similar al mateix període de l'any passat i una mica per sota del juliol del 2010 durant la segona quinzena

FIGURA 6a. OCUPACIÓ DELS ESTABLIMENTS DE TURISME RURAL PER COMARQUES DURANT LA PRIMERA QUINZENA DE JULIOL 2012

RURAL	Alt Penedès	Anoia	Bages	Berguedà	Garraf	Maresme	Osona	Vallès Oriental	TOTAL
2011	51,84	44,33	30,76	49,17	38,00	62,73	41,89	43,78	44,05
2012	48,11	45,14	43,62	47,73	38,00	28,89	36,42	42,60	42,90
Diferencial	-3,73	0,81	12,86	-1,43	0,00	-33,84	-5,47	-1,18	-1,15

Font: Laboratori de Turisme de la Diputació de Barcelona. 2012

FIGURA 6b. OCUPACIÓ DELS ESTABLIMENTS DE TURISME RURAL PER COMARQUES DURANT LA SEGONA QUINZENA DE JULIOL 2012

RURAL	Alt Penedès	Anoia	Bages	Berguedà	Garraf	Maresme	Osona	Vallès Oriental	TOTAL
2011	57,35	54,69	50,64	52,14	34,00	51,82	40,19	51,66	49,09
2012	52,78	55,42	52,18	53,74	62,00	57,78	42,12	35,80	48,77
Diferencial	-4,57	0,73	1,54	1,59	28,00	5,96	1,94	-15,86	-0,32

Font: Laboratori de Turisme de la Diputació de Barcelona. 2012

OCUPACIÓ EN ELS CÀMPINGS

Les dades d'ocupació en càmping es presenten a nivell de marca turística i per tant hi ha una agrupació de la mostra de les comarques que hi són representades. Pel correcte anàlisi dels resultats cal especificar que la Catalunya Central representa els càmpings de les comarques de l'Anoia, el Bages i Osona; la marca Pirineu, per bé que contempla un conjunt de comarques catalanes, només s'ha considerat la comarca barcelonina del Berguedà; i finalment, la nova marca Costa Barcelona es presenta amb les comarques del Baix Llobregat, el Garraf, l'Alt Penedès, el Vallès Occidental i el Vallès Oriental. Per tal que les dades de variació interanual siguin correctes s'ha calculat de nou les dades del 2011 tenint en compte el nou mapa d'ordenació de marques turístiques.

La mitjana d'ocupació en càmpings a la província és del 44,25% durant mes de juliol. Durant la segona quinzena, els càmpings de la província van aconseguir valors mitjans del 49,77% destacant la marca Costa Barcelona on es van poder ocupar el 67,33% de les places d'acampada disponibles. Tot i això, el descens de l'índex d'ocupació pel global de la província en relació a les dades obtingudes l'any passat és molt significatiu amb valors mitjans de -11,74 pp; valors molt elevats per una època que acostuma a ser propici per practicar activitats a l'aire lliure i de sol i platja tot i la irregularitat meteorològica d'aquest mes de juliol.

L'ocupació en els càmpings de la província ha estat del 44,25%

Segueix el descens en l'indicador d'ocupació en aquesta tipologia d'establiments

FIGURA 7. OCUPACIÓ EN ELS CÀMPINGS PER MARQUES DURANT EL MES DE JULIOL 2012

CÀMPING	Catalunya Central	Costa Barcelona	Pirineu (Berguedà)
2011	53,27	67,68	47,03
2012	34,41	60,21	38,13
Diferencial	-18,86	-7,47	-8,90

Font: Laboratori de Turisme de la Diputació de Barcelona. 2012

OCUPACIÓ EN ELS APARTAMENTS TURÍSTICS

Al igual que en els càmpings, les dades d'ocupació en càmping es presenten a nivell de marca turística i per tant hi ha una agrupació de la mostra de les comarques que hi són representades. Pel correcte anàlisi dels resultats cal especificar que la Catalunya Central representa els apartaments de les comarques de l'Anoia, el Bages i Osona; la marca Pirineu per bé que contempla un conjunt de comarques catalanes, només s'ha considerat la comarca barcelonina del Berguedà; i finalment, la nova marca Costa Barcelona es presenta amb les comarques del Baix Llobregat, el Garraf, l'Alt Penedès, el Vallès Occidental i el Vallès Oriental. Per tal que les dades de variació interanual siguin correctes s'ha calculat de nou les dades del 2011 tenint en compte el nou mapa d'ordenació de marques turístiques.

L'ocupació mitjana en els apartaments turístics de la província de Barcelona ha estat del 45,23% durant el mes de juliol del 2012.

L'indicador d'ocupació dels apartaments turístics presenta registres de tendència negativa a les marques Costa Barcelona i Pirineu (El Berguedà) i positives a Catalunya Central. Els descensos interanuals són significatius en les dues primeres. Costa Barcelona decreix -18,34 pp. mentre que Pirineu (El Berguedà) ho fa en -13,33 pp. . Les ocupacions més elevades però es segueixen trobant a Costa Barcelona (50,70%) amb màxims del 52,00 % durant la segona quinzena del mes. Catalunya Central, per la seva banda, tot i no obtenir valors d'ocupació superiors al 40,00% creix 8,33 pp.

L'ocupació en els apartaments turístics de la província ha estat del 45,23%

Les ocupacions en aquesta tipologia d'allotjament baixen en totes les marques turístiques respecte l'any passat a excepció de Catalunya Central

FIGURA X. OCUPACIÓ EN ELS APARTAMENTS PER MARQUES EL MES DE JULIOL 2012

APARTAMENT	<i>Catalunya Central</i>	<i>Costa Barcelona</i>	<i>Pirineu (Berguedà)</i>
2011	31,67	69,04	58,33
2012	40,00	50,70	45,00
Diferencial	8,33	-18,34	-13,33

Font: Laboratori de Turisme de la Diputació de Barcelona. 2012

Nota Metodològica: L'objectiu que es persegueix amb aquest treball és disposar de dades significatives per tipologia d'establiment en aquelles Comarques que sigui possible. Els tipus d'establiments que s'analitzen són establiments hotelers, càmpings, establiments de turisme rural i apartaments. L'àmbit temporal d'aquest període d'enquesta ha estat el mes de juliol del 2012, segmentada en dos períodes: la primera i la segona quinzena del mes. La selecció de la mostra s'ha fet a partir de les bases de dades cedides per la Direcció General de Turisme de la Generalitat de Catalunya. La selecció, per a cada una de les tipologies d'establiment s'ha fet tenint en compte la concentració dels allotjaments per comarca i la seva mida. Les entrevistes s'han fet a través d'enquesta telefònica.

© 2012. LABORATORI DE TURISME.

**GERÈNCIA DEL SERVEIS DE TURISME
OFICINA TÈCNICA**

Pavelló Mestral – Recinte Maternitat
Travessera de les Corts 131- 159,
08028 Barcelona

email: ot.turisme@diba.cat